

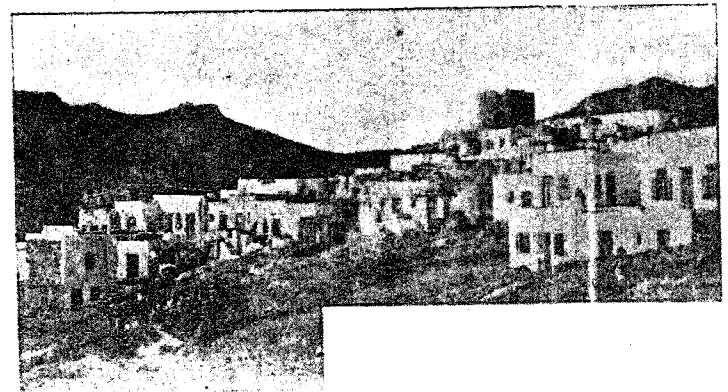
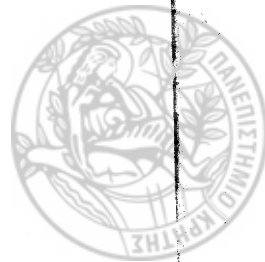
ΘΕΟΔΩΡΟΥ Κ. ΑΡΓΟΥΖΑΚΗ

ΜΕΧΡΙ

ΣΕΡΙΦΟΥ

Ὅς τὴν ἑαυτοῦ πατρίδα οὐκ οἶδε  
μηδ' ἑαυτὸν οἶδε πατὴρ γὰρ καὶ μη-  
τρὸς καὶ τῶν ἄλλων προγόνων τι-  
μιώτερον καὶ γλυκύτερον πατρίδα.

(Πλάτων)



ΕΝ ΑΘΗΝΑΙΣ

ΕΚ ΤΩΝ ΤΥΠΟΓΡΑΦΕΙΩΝ ΕΦΗΜΕΡΙΔΟΣ «ΤΟ ΚΡΑΤΟΣ»  
1904

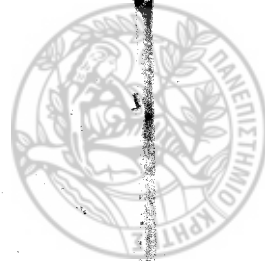
DF  
901.  
S 35  
A 7  
1904

ΘΕΟΔΩΡΟΥ Κ. ΑΡΓΟΥΖΑΚΗ

# ΜΕΧΡΙ

# ΣΕΡΙΦΟΥ

*Ὅς τὴν ἑαυτοῦ πατρίδα οὐκ οἶδε  
μηδ' ἑαυτὸν οἶδε πατὴρ γὰρ καὶ μη-  
τρὸς καὶ τῶν ἄλλων προγόνων τι-  
μιώτερον καὶ γλυκύτερον πατρίς.  
(Πλάτων)*



ΕΝ ΑΘΗΝΑΙΣ  
ΕΚ ΤΩΝ ΤΥΠΟΓΡΑΦΕΙΩΝ ΕΦΗΜΕΡΙΔΟΣ «ΤΟ ΚΡΑΤΟΣ»  
1904

DT  
90  
335  
A2  
9104  
(K20)



ΕΙΚΩΝ ΤΟΥ ΣΥΓΓΡΑΦΕΩΣ

ΠΑΝΕΠΙΣΤΗΜΙΟΝ ΚΡΗΤΗΣ  
ΒΙΒΛΙΟΘΗΚΗ  
39416

ΤΩ, ΣΕΒΑΣΤΩ, ΜΟΙ ΠΑΤΡΙ

ΚΑΙ ΠΡΟΕΔΡΩ, ΤΟΥ ΣΥΝΔΕΣΜΟΥ ΤΩΝ ΣΕΡΙΦΙΩΝ

ΚΩΝΣΤ. Ε. ΑΡΓΟΥΖΑΚΗ:

ΑΠΕΙΡΟΥ ΕΥΓΝΩΜΟΣΥΝΗΣ ΚΑΙ ΣΕΒΑΣΜΟΥ ΑΝΘ' ΩΝ

ΥΠΕΡ ΕΜΟΥ ΕΜΟΧΘΗΣΕ

ΤΕΚΜΗΡΙΟΝ ΕΛΑΧΙΣΤΟΝ

ΤΗΝ ΑΠΑΡΧΗΝ ΤΗΝΔΕ ΤΩΝ ΠΟΝΩΝ ΜΟΥ

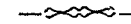
ΑΝΑΤΙΘΗΜΙ

Θ. Κ. ΑΡΓΟΥΖΑΚΗΣ





## ΠΡΟΛΟΓΟΣ



### ΤΟΙΣ ΦΙΛΟΙΣ ΑΝΑΓΝΩΣΤΑΙΣ

Καθηκόν μοι επιβεβλημένον θεωρήσας τὴν περιγραφὴν τῆς ἰδιαιτέρας μου πατρίδος Σεριφου, περιηγηθεὶς ταύτην καὶ ἀντιληφθεὶς ἐκ τοῦ σύνεγγυς τὰ ἐν αὐτῇ προέβην εἰς τὴν συγγραφὴν τοῦδε τοῦ βιβλίου. Καὶ εἰ μὲν κατὰ τι ἐπέτυχον οὐδὲν τὸ ἀξιάγαστον ὡς ὄν ἀπλοῦν ἐράνισμα· εἰ δὲ ἀπέτυχον καὶ προσκρούω πού, συγγνώτω μοι ὁ ἀναγνώστης ὡς πρωτοπεῖρω συγγραφεὶ.

*Ἐρωσθε*

ΘΕΟΔΩΡΟΣ Κ. ΑΡΓΟΥΖΑΚΗΣ



## ΜΕΧΡΙ ΣΕΡΙΦΟΥ

**Η**ΤΟ ἡ 9η ὥρα τῆς νυκτός, καθ' ἣν ἐδόθη τὸ σημεῖον τῆς ἀναχωρήσεως. Ἡ νύξ αὕτη ἦτο ἡ 12η Αὐγούστου.

Τὸ ἀσθενὲς φῶς τῆς Σελήνης, ἥτις ὡς ἀργυροῦς δίσκος ἐπὶ τοῦ οὐρανοῦ ἐπέρριπτε τὰς ἀκτῖνας τῆς, μᾶς ἀνεκούφιζεν ὀλίγον τι ἐκ τοῦ σκοτούς τὸ ὅποιον κατ' ἐκείνην τὴν στιγμὴν ἐκυριάρχει, περιβάλλον τὰ πάντα. Ὁ ἐλαφρὸς κρότος τῶν κυμάτων ἄτινα ὠθοῦντο πρὸς τὰς κρημνώδεις παραλίας τὰς ἐξωθι τοῦ λιμένος Πειραιῶς καὶ ὁ ἐλαφρὸς μπάτης, καθίστων τὸ θέαμα ἔτι γραφικώτερον.

Πεπειραμένος ταξειδιώτης καὶ ὑπεραγαπῶν τὴν θάλασσαν καὶ πᾶν ὅ,τι ναυτικόν, οὐδόλως ἀπεμακρύνθη τῆς γεφύρας ἀπὸ τῆς στιγμῆς ἀφ' ἧς ἐν μεγαλοπρεπείᾳ ἐξήλθομεν τοῦ λιμένος Πειραιῶς. Ἡ νύξ αὕτη διήλθεν ὡς ὄνειρον!!!... Ἡ ῥοδοδάκτυλος ἠώς ἐφάνη, καὶ ἐφώτισε τὰ ἐξάρτια τοῦ πλοίου, καθ' ἣν στιγμὴν εἰσπρὸς εἰς τὸν περικαλλῆ λιμένα τῆς νήσου Σύρου.

Περὶ τῆς νήσου ταύτης περιορίζομαι εἰς ὀλίγα τινά. Εἰσπρὸς εἰς τὸν λιμένα τοῦτον εὐρίσκεται πρὸ ἐξαισίου πανοράματος, ἔχων ἔμπροσθέν του ὀλό-



κληρον τὴν Ἐρμούπολιν καὶ τὴν Ἄνω Σῦρον, ἐκτισμένων ἐπὶ τριῶν κοιλοτήτων τοῦ ὑπερθεῖν τοῦ λιμένος ὄρους. Ἡ Ἐρμούπολις, διατηροῦσα ἔτι σημεῖα τῆς παρελθούσης ἀκμῆς τῆς, ἔχει ὁδοὺς κανονικὰς, εὐδιαβάτους καὶ ρυθμικωτάτας. Ἡ πλατεῖα τῆς ἠλεκτροφώτιστος κειμένη πλησίον τῆς παραλίας, εἶνε πλατεῖα ὄντως εὐρωπαϊκῆς πόλεως, πλακόστρωτος, πλασιουμένη διὰ περιβόλου, ἰσταμένου ὑπερηφάνως ἐν τῷ μέσῳ αὐτῆς τοῦ ἀνδριάντος τοῦ κατὰ θάλασσαν πρωταγωνιστήσαντος κατὰ τὸν ἐθνικὸν ἡμῶν ἀγῶνα (τοῦ 1821) ναυάρχου Μιαούλη, ὅστις φέρει τὸ ἑξῆς ἐπίγραμμα :

«Ὁ δῆμος Ἐρμουπόλεως τῷ ναύαρχῳ τῆς Ἑλληνικῆς Παύργενεσίας Ἀνδρῆα Μιαούλη, Σταμάτιος Ἰωάννου Πρωὸς ἐχορήγει».

Ὅπισθεν τοῦ ἀνδριάντος εὐρίσκεται μέγα καὶ καλλιτεχνικώτατον συνάμα κτίριον, ἐν ᾧ ὑπάρχουσι τὰ πλεῖστα τῶν δημοσίων καταστημάτων τῆς νήσου. Δυστυχῶς ὁμως ἐπειδὴ ἡ σύραξ τοῦ ἀτμοπλοίου μᾶς ἐκάλει, ἠναγκάσθην νὰ ἐγκαταλείψω τὴν πόλιν καὶ νὰ ἐπιβιθασθῶ ἐπ' αὐτοῦ.

Περὶ τὴν 2αν μεταμεσημβρινὴν ὥραν ἐξηρχόμεθα τοῦ λιμένος τῆς πρωτεύουσας τῶν Κυκλάδων πλέοντες πρὸς τὴν ἀγαπητὴν Σέριφον. Ἡ «Ἀθηνᾶ» τὸ ἄριστον τοῦτο ἀτμόπλοιον τῆς ἐταιρείας Τζῶν κ.τ.λ. ἐφ' οὗ ἐπεβαίνομεν διέσχίζεν ὡς γοργῶ τὰ ὑγρά κέλευθα τοῦ Αἰγαίου.... Μετὰ δίωρον πλοῦν εἶχομεν πρὸς τὰ δεξιὰ τὴν νῆσον Σεριφοπούλαν, μικρὰν καὶ ἀκατοίκητον ἰδιοκτησίαν τῆς ἐν Σεριφῷ ἱερᾶς Μονῆς τῶν Ταξιαρχῶν—Περὶ ἧς κατωτέρω λόγον ποιούμεαι—Τέλος ἐσήμανεν ἡ 5 1)4 τῆς ὥρας, καθ' ἣν κατεπλεύ-

σαμενεῖς τὸν λιμένα Σεριφου. Ἡ ὑψίδυμος κόμη αὐτῆς, ἐκτισμένη ἐπὶ λόφου καταφανεστάτα τῷ εἰσερχομένῳ εἰς τὸν λιμένα, ὁ ἀργυροκύανος λιμὴν, ὃν ἡ φύσις ἐπλασε καλλιτεχνικώτατον, τὸ χωρίον τοῦ λιμένος, τὰ πέριξ, τὰ πάντα ἐκ πρώτης ὄψεως προδίδουσι νῆσον τῶντι καλαίσθητον.



ΓΕΝΙΚΗ ΑΠΟΨΙΣ ΤΗΣ ΠΟΛΕΩΣ ΣΕΡΙΦΟΥ ΕΚ ΤΟΥ ΛΙΜΕΝΟΣ

Ἡ στιγμή τῆς ἀποβιβάσεώς μου ὑπῆρξεν ἀπερίγραπτος· πάντες οἱ φίλοι μου προσερχόμενοι μὲ ἐχαίρετων εὐχόμενοί μοι τὸ καλῶς ὄρισα.

## ΤΟΠΟΓΡΑΦΙΑ

Ἡ Σερίφος κείται νοτιοανατολικῶς τοῦ Πειραιῶς, ἀπέχουσα ἕξ αὐτοῦ περὶ τὰ 65 μίλια. Ἡ νῆσος αὕτη ἔχει σχῆμα μᾶλλον κύκλου μὲ ἀκτῖνα 6 περίπου χιλιομέτρων καὶ μὲ περιφέρειαν 25 μιλίων. Ἡ ἐπιφάνεια αὐτῆς ἰσοῦται πρὸς 75 περίπου τετραγωνικὰ χιλιόμετρα.

### ΛΙΜΕΝΕΣ ΚΑΙ ΑΚΡΩΤΗΡΙΑ

Ἐν Σερίφῳ ὑπάρχουσι πολλοὶ λιμένες ὧν σπουδαιότεροί εἰσιν οἱ ἑξῆς : ὁ τοῦ Λειβαδίου, ὁ καὶ κυριώτερος λιμὴν τῆς Σερίφου. Ὁ λιμὴν οὗτος κατέχων τὸ νοτιοανατολικὸν μέρος τῆς νήσου, σχηματίζεται ὑπὸ τῆς ἐτέρας γλώσσης τῶν εἰς ἀκρωτήρια ἀποληγόντων λόφων τῶν πλησίον τοῦ ὄρμου Τσιλιπάκι κειμένων καὶ ἐκ τῆς ἄκρας Πουντί.<sup>1</sup> Ἐξερχόμενός τις τοῦ λιμένος τούτου συναντᾷ δύο ὄρμίσκους, τὸν τῶν Λειβαδικίων καὶ τὸν τοῦ Καράβι, ἔμπροσθεν τοῦ ὁποίου εὐρίσκεται σκόπελος μόλις περὶ τὰ πέντε ἑκατοστὰ ὑπερέχουσα τῶν ὑδάτων καὶ ἔχουσα ἐπιφάνειαν δύο τετραγωνικῶν μέτρων.

Κατερχόμενοι τὴν παραλίαν πρὸς τὸ νότιον μέρος τῆς νήσου συναντῶμεν τὸν ὄρμον τοῦ Κουταλά ἔχοντα στόμιον εἰς ὑπερβολὴν ἀνοικτὸν καὶ ὡς ἐκ τούτου ὄντα εἰς τὰς διαθέσεις πάντων τῶν ἀνέμων πλὴν τοῦ βορείου προφυλασσόμενος ἀπὸ τούτου ὑπὸ τῶν ὑπερθεν αὐτοῦ κειμένων ὀρέων. Πρὸς Δυσμὰς τοῦ ὄρμου τούτου κείται ὁ ὄρμος τοῦ Μεγάλου Λειβαδίου—ἐν τῷ μεταξύ κειμένου τοῦ ὄρμου Μαλλιιάδικο—ὧν μάλ-

<sup>1</sup> Πάσας τὰς ἀναφερομένας τοποθεσίας κατιῶν ὁ ἀναγνώστης κάλλιον θέλει ἐννοήσῃ ἐπεξηγουμένας.



**ΚΩΝΣΤ. Ε. ΑΡΓΟΥΖΑΚΗΣ**

Πρόεδρος τοῦ Συνδέσμου τῶν Σεριφίων



λον στενός, σχηματιζόμενος ὑπὸ δύο βραχιόνων ὧν ὁ ἕτερος τούτων προεκτεινόμενος σχηματίζει τὸ ἀκρωτήριο Κύκλωπες. Βορείως τούτου κεῖται ὁ ὄρμίσκος τοῦ Ἀβεσσαλοῦ ὧν ἀνασφάλης, προσβαλλόμενος ὑπὸ πάντων τῶν ῥευμάτων. Ἐκ τῶν τριῶν τούτων τελευταίων ὄρμων ἐκφορτῶνεται τὸ ἐν Σερίφῳ ἐξαγόμενον μετάλλευμα. Ἄλλοι ἀξιόλογοι ὄρμοι εἰσὶν ὁ τοῦ Πλατῦ Γυαλοῦ (κ. Πλατυαλοῦ) κείμενος κάτωθι τῆς Μονῆς τῶν Ταξιαρχῶν, ἔμπροσθεν τοῦ ὁποῦ ὑπάρχει σκόπελος μικρὰ μὲν ἀλλ' ἐπικίνδυνος εἰς τοὺς πλέοντας, ἀπέχουσα ἐκ τοῦ δεξιοῦ τῷ εἰσερχομένῳ εἰς τὸν ὄρμον βραχίονος περὶ τὰ 5 μέτρα· ἡ σφενδὸν τῷ ὄρμῳ τούτῳ διαχωρίζεται σχηματίζουσα δύο ἐτέροους μικροὺς ὄρμίσκους. Ὁ τῆς Συκαμιάς κατέχων τὸ βορειοδυτικὸν μέρος τῆς νήσου, καὶ ὁ τοῦ Καραβά. Ἀξίον λόγου ἀκρωτήριο πλὴν τοῦ ἀνωτέρω ἀναφερομένου Κύκλωπες, εἶναι καὶ τὸ πρὸς τὸ Νότιον μέρος τῆς νήσου κείμενον Σπαθί, ἐφ' οὗ κεῖται ἀξιόλογος φάρος.

#### ΝΗΣΙΔΕΣ

Ἐξωθι τῆς Σερίφου ὑπάρχουσι τέσσαρες νησίδες, αἱ ἐξῆς: ἡ Σερίφοπούλα ἔχουσα ἐπιφάνειαν 200 τετ. μέτρων, ἥτις μέχρι τινὸς ἐσπείρετο νῦν ὅμως χρησιμεύει πρὸς βοσκὴν αἰγῶν καὶ προβάτων. Ἐπ' αὐτῆς ὑπάρχει ναὸς τῆς Παναγίας ὃν πανηγυρίζουσιν οἱ κάτοικοι τοῦ χωρίου Κεντάρχου μετὰ τῶν μοναχῶν τῆς Μονῆς τῶν Ταξιαρχῶν ἧς, ὡς ἀνωτέρω ἀναφέρω, ἡ νησὶς αὕτη εἶνε κτῆμα. Τὸ Πιπέρι, ὑπὸ τῶν ναυτικῶν καλούμενον Καλαπόδι ὡς ἔχον σχῆμα καλαποδίου, ἀπέχον ἐκ τῶν βορείων ἀκτῶν τῆς νήσου περὶ τὰ 10 ναυτικά μίλια καὶ ἔχον ἐπιφάνειαν 50 περίπου

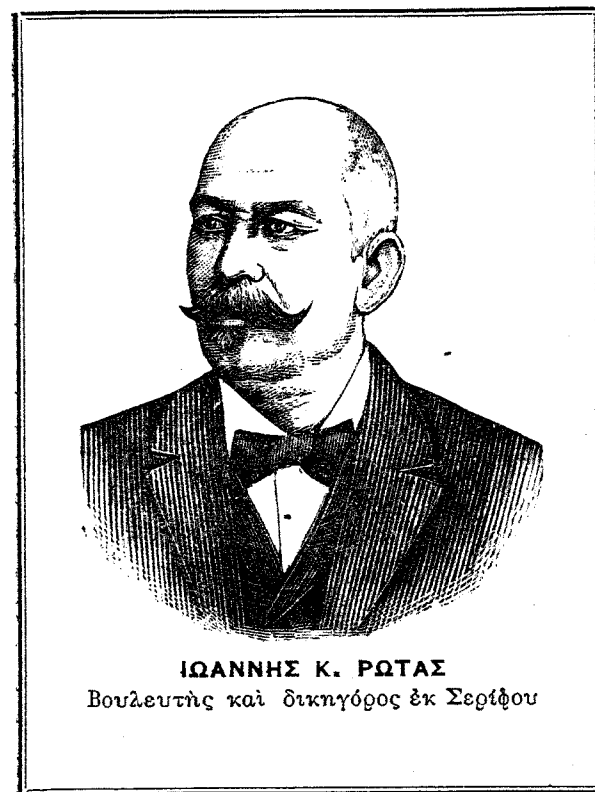


τετρ. μέτρων. Ὁ Βοῦς, ὡν παράλληλος πρὸς τὰς ἀνατολικὰς ἀκτὰς τῆς νήσου ὀλίγον ἔξωθι τοῦ λιμένος τοῦ Λειβαδίου, ὁμοιάζων πρὸς Βοῦν καθήμενον διὸ καὶ ἡ προσωνημία Βοῦς, καὶ ἀπέχων περὶ τὸ ἥμισυ μίλιον ἀπὸ τῶν ἀκτῶν τοῦ Ἁγίου Σώστη, τοῦ Ἁγίου Ἰωάννου (Ψιλῆς ἄμμου) καὶ τοῦ Ἄσπρου Ἀκρωτηρίου. Τὸ χρῶμα τῆς νησίδος ταύτης εἶνε bleu grand οἶον δηλαδὴ ἔχουσι τὰ χρυσοφόρα μέρη. Τετάρτη νησίς εἶνε ὁ Γαρμπιάς, βράχος ἀπότομος ἀποχωρισθεὶς τῆς ὅλης νήσου φαίνεται ἐκ καθιζήσεως τοῦ ἐδάφους ὡς καταδείκνυται τοῦλάχιστον ἐκ τῶν πρὸ αὐτοῦ εὐρισκομένων ὑφάλων, ἀπέχων περὶ τὰ 80 μέτρα ἐκ τῶν ἀκτῶν τῶν κειμένων ἔξωθι τοῦ ὀρμίσκου Καλοῦ Ἀμπελιοῦ.

Πᾶσαι αἱ νησίδες αὗται χρησιμεύουσι πρὸς βοσκὴν αἰγῶν καὶ προβάτων παράγουσαι ἄφθονον τριφύλλον.

#### ΟΡΗ

Ἡ Σερίφος εἶνε εἰς ὑπερβολὴν ὄρεινή. Συνεχῆς σειρὰ ὄρεων ἄρχεται ἀνωθι τῆς ἀριστερᾶς ἀκρας τῆ εἰσερχομένῃ εἰς τὸν λιμένα Λειβαδίου καὶ διήκει διὰ τῆς δυτικῆς ἀκτῆς τῆς νήσου. Τῆς ὄροσειρᾶς ταύτης ὑψηλότερα κορυφὴ εἶνε τὸ ὄρος κοινῶς καλούμενον σχηματιζομένου ἐν τῷ μέρει τούτῳ ὄροπεδίου. Πλὴν τῆς ὄροσειρᾶς ταύτης ὑπάρχει καὶ ἕτερα ἀξία λόγου τοιαύτη ἀρχομένη ἀπὸ τοῦ ὄρου Κεντάρχου καὶ φθάνουσα μέχρι τοῦ χωρίου Γαλανῆς. Τὴν κορυφὴν τῆς ὄροσειρᾶς ταύτης διασχίζει ὁδὸς ἀγούσα ἀπὸ τῆς κωμοπόλεως Σερίφου μέχρι τοῦ χωρίου Κεντάρχου. Ἐν τῷ κέντρῳ τῆς νήσου προεξέχει ἡ κορυφὴ τοῦ ὄρου Τούρλου, ἥτις εἶνε ἡ ὑψηλότερα πα-



**ΙΩΑΝΝΗΣ Κ. ΡΩΤΑΣ**

Βουλευτῆς καὶ δικηγόρος ἐκ Σερίφου

σῶν τῶν κορυφῶν τῶν Σεριφιακῶν ὄρέων, ὑπερέχουσα τῆς θαλάσσης περὶ τὰ 550 περίπου μέτρα. Ἐκτὸς τῶν ὄρέων τούτων ὑπάρχουσι καὶ ἄλλα, ἅτινα εἰσὶ παραφυάδες αὐτῶν. Τὰ ὄρη ταῦτα τῆς Σερίφου εἶνε ὄροσειρὰ τῆς Πίνδου κατὰ τὴν γνώμην τῶν γεωλόγων, ἥτις ἐξαφανίζεται κατὰ τὴν ἄκρην τοῦ Σουνίου εἰς τὴν θάλασσαν καὶ ὑψοῦται κατ' ἀποστάσεις εἰς γιγαντιαίας ὑψάλους ὧν μία εἶνε ἡ Σέριφος.

#### ΥΔΑΤΟΓΡΑΦΙΑ

Τὰ ἐν Σερίφῳ ὑπάρχοντα ὕδατα εἶνε ἀφθονώτατα. Πανταχοῦ αὐτῆς ὑπάρχουσι πηγὰὶ ἐξ ὧν ἀναβλίζουσιν ἀγλαὰ καὶ δροσερὰ ὕδατα. Ὡς ἐκ τούτου ὑπάρχουσι πολλοὶ ποταμοὶ ἢ μᾶλλον χεῖμαρροι ἐξ ὧν ὁ σπουδαιότερος ἐκβάλλει εἰς τὸ Λειβάδι καθιστάμενος τὸν χειμῶνα μέγα κώλυμα εἰς τὰς ἐργασίας τῶν χωρικῶν μὴ δυνάμενοι νὰ τὸν διαβῶσι καὶ φθάσωσιν εἰς τὴν ἀντίπεραν. Περὶ τούτου ὅμως, ἐσχάτως ἀνηφθεῖσα πρόνοια, κατεσκευάσθη γέφυρα ἀρκούντως ἰκανοποιούσα τὰς ἀνάγκας αὐτῶν. Ἄλλος τοιοῦτος χεῖμαρρος ὑπάρχει εἰς θέσιν **Κήπους** ἔνθα οἱ χωρικοὶ πιστεύουσιν ὅτι ὑπάρχουσι **Νηρηίδες** καὶ ὡς ἐκ τούτου εἶνε ἐλάχιστοι οἱ ἔχοντες τὴν τόλμην νὰ διέλθωσιν ἐν καιρῷ νυκτὸς ἐκ τοῦ μέρους τούτου. Πλὴν τούτων ὅμως ὑπάρχουσι καὶ εἰς πλεῖστα ἄλλα μέρη τῆς νήσου χεῖμαρροι οἵτινες ὅμως μᾶλλον ῥύακες δύνανται νὰ ὀνομασθῶσι.

## ΔΙΑΦΟΡΟΙ ΤΟΠΟΘΕΣΙΑΙ ΤΗΣ ΣΕΡΙΦΟΥ

### ΤΟ ΛΕΙΒΑΔΙ

Τὸ Λειβάδι (οὕτω καλεῖται τὸ χωρίον εἰς ὃ ἀποβιβάζεται τις μεταβαίνων εἰς Σέριφον) ἀποτελεῖται ἐκ πεντήκοντα περίπου οἰκιῶν, μικρῶν μὲν, ἀλλὰ καθαρῶν καὶ ἀπασῶν ἐκτισμένων διὰ τοῦ αὐτοῦ ἀπλοῦ ῥυθμοῦ. Ἄνωθεν καὶ πρὸς νότον τοῦ χωρίου ὑπάρχει ὑψωμα ἀπολῆγον εἰς τὴν θάλασσαν καλούμενον Πουντί, ἐφ' οὗ ὑπάρχει ναῖσκος τοῦ ἁγίου Γεωργίου.

Ἡ θέσις αὕτη ἢ κοινῶς Πουντί, κατὰ τὴν ἐμὴν τοῦλάχιστον γνώμην ἔπρεπε νὰ προτιμηθῆ ὑπὸ τῶν νεωτέρων Σεριφίων, ἵνα ἐπ' αὐτῆς κτισθῆ νέα κωμόπολις, ἥτις καὶ θεαματικώτερα θὰ ἦτο καὶ θὰ ἀπέκτα πλεῖστα προσόντα ἢ Σέριφος νὰ καταστῆ πρωτεύουσα τῆς ἐπαρχίας Κέας. Λέγω δὲ ὑπὸ τῶν νεωτέρων Σεριφίων, διότι οἱ Παλαιοὶ Σεριφιοὶ ἐκτίσαν τὴν κώμην τῶν ἐπὶ τῆς κορυφῆς τοῦ λόφου—ὡς καταφαίνεται ἐν τῇ εἰκόνι—καθότι ἐλυμαίνοντο αὐτοὺς οἱ τότε ἀκμάζοντες πειραταί, (πλὴν τῶν ἄλλων τῶν δεσποσάντων ἐπὶ τοῦ Αἰγαίου καὶ οἱ Σαρακίνοι τῆς Κρήτης οὓς κατέστρεψεν ὁ Νικηφόρος Φωκᾶς αὐτοκράτωρ τοῦ Βυζαντίου τῷ 925 μ.Χ.) συχνὰ ἐπισκεπτόμενοι τοὺς Σεριφίους ἀρπάζοντες τὰς περιουσίας

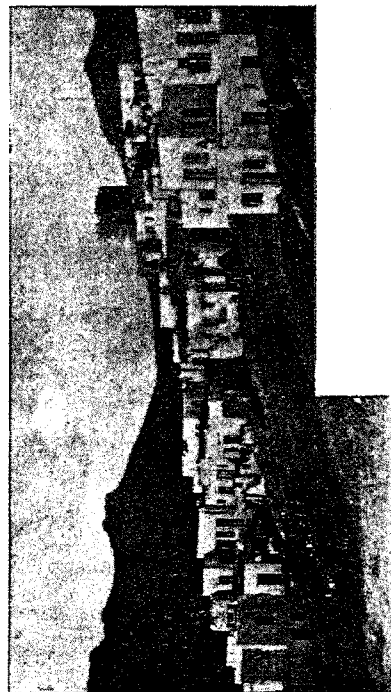
των, τὰ ποιμνιά των καὶ ἐν τέλει οὐδὲ τῆς ἰδίας αὐτῶν ζωῆς φειδόμενοι. Πρὸς Βορρᾶν τοῦ χωρίου Λειβαδίου ἐκτείνεται ἀρκετὰ μεγάλη πεδιάς, ἥτις κατάφυτος ὑπὸ ἀμπέλων καὶ περιβόλων (κ. μπακτσέδων) περατοῦται εἰς τοὺς πρόποδας τοῦ λόφου ἐφ' οὗ εἶνε ἐκτισμένη ἡ κωμόπολις.

**Ἡ κωμόπολις** Σεριφου συγκοινωνεῖ μετὰ τοῦ Λειβαδίου δι' ὁδοῦ ὀρθίας μὲν, ἀλλ' εὐδιαβάτου. Ὁ ἀνερχόμενος τὴν ὁδὸν ταύτην, συναντᾷ ναῖσκον τοῦ ἁγίου Ἰσιδώρου, ναῖσκον ἀπλούστατον στερούμενον πολυτελείας, ἐντὸς τοῦ ὁποίου ὑπάρχει ἀγίασμα. Ἡ περαιτέρω ἄνοδος πρὸς τὴν Χώραν, (οὕτω καλοῦσιν οἱ χωρικοὶ τὴν κωμόπολιν) καθίσταται ὀλίγον κοπιώδης, καθότι ὀλίγα βήματα ἄνω τοῦ ἐκκλησιδίου τοῦ ἁγίου Ἰσιδώρου μετὰ μίαν ἔλιξιν ἡ ὁδὸς καθίσταται λίαν ἀνηφορικὴ καὶ πετρώδης (τοῦτο εἶνε πλεονέκτημα τῆς νήσου). Εἰς τὴν κορυφὴν τοῦ ἀνηφόρου τούτου κεῖται ἕτερος ναός, τῆς Παναγίας ἐορτάζων τὴν 8ην Σεπτεμβρίου, ἥτοι κατὰ τὴν μνήμην τῶν γενεθλίων τῆς Ὑπεραγίας Θεοτόκου. Εἰς τὸν ναὸν τοῦτον οἱ χωρικοὶ ἔδωκαν τὴν προσωνομίαν **Παναγίας τῆς Ἀποκουράσεως** διότι ἀνερχόμενοι πρὸς τὴν χώραν κάθηνται ὑπὸ τὴν δροσερὰν σκιὰν αὐτῆς καὶ ἀποκουράζονται, ὄντες καταπεπονημένοι ἐκ τοῦ ἀνάντους δρόμου. Καταλιπόντες τὸν ναὸν τοῦτον εἰσῆλθομεν πλέον εἰς τὴν κυρίως κωμόπολιν.

## Ἡ ΣΕΡΙΦΟΣ

Κωμόπολις, ἀριθμοῦσα περὶ τὰς δύο χιλιάδας οἰκίας, καὶ κατοικουμένη ὑπὸ 2500 κατοίκων.

Οἱ δρόμοι αὐτῆς, ἀναλόγως τῆς τοποθεσίας, εἶνε εὐδιάβατοι ὄντων πολλῶν τούτων πλακοστρωμένων.



Ο ΒΑΡΔΑΣ

Αἱ οἰκίαι τῆς κωμοπόλεως Σεριφου περιβάλλουσι τὸν λόφον ἐφ' οὗ εἶναι ἐκτισμένοι, εἰς τρόπον ὥστε ἡ κωμόπολις χωρίζεται εἰς πρὸς Β. καὶ πρὸς Ν. μέρος. Τὸ Νότιον μέρος διαιρεῖται εἰς ἄνω καὶ κάτω Χώραν. Ἡ Κάτω χώρα (κ. Βάρδας καλουμένη) κοσμεῖται ὑπὸ

πλατείας έχουσης εἰς τὸ μέσον ναὸν τῆς Εὐαγγελι-  
στρίας. Αἱ οἰκίαι αἱ ἀπαρτίζουσαι τὸ ἄνω μέρος  
ῥθάνουσι μέχρι τῆς κορυφῆς τοῦ λόφου, ὁπόθεν ἄρ-  
χεται τὸ πρὸς Βορρᾶν μέρος. Ἡ ἄνω χώρα ἔχει πλα-  
τεῖαν σχεδὸν πλακόστρωτον, κειμένου ἐν αὐτῇ τοῦ  
Μητροπολιτικοῦ ναοῦ τῆς νήσου Ἁγίου Ἀθανασίου.  
Τὸ βόρειον μέρος ὡς ἐκ τῆς τοποθεσίας του ἵτις εἶ-  
ναι κυρίως λάκκος καλεῖται **Λάκκοι**. Ἐπὶ δὲ τῆς  
συνεχείας τῆς κορυφῆς τοῦ λόφου πρὸς Δυσμάς,  
κεῖνται κατὰ σειρὰν δέκα περίπου ἀνεμόμυλοι δι' ὧν  
οἱ χωρικοὶ ἀλέθουσι τὰ σιτηρὰ των πρὸς παρασκευὴν  
ἀλεύρου. Ὑπάρχουσιν ὅμως καὶ τινες ἐλλείψεις ἐν  
τῇ πρωτεύουσῃ τῆς Σερίφου, περὶ ὧν ἐλπίζομεν ὅτι  
σὺν τῷ χρόνῳ οἱ τοῦ τόπου ἄρχοντες θὰ μεριμνήσωσι.

Μετὰ τὴν ἐπίσκεψιν ταύτην τῆς κωμοπόλεως κα-  
τηυθύνθη ἐἰς τὸ χωρίον Παναγία, εἰς ὃ κατ'  
ἐκείνην τὴν ἡμέραν ἐτελεῖτο πανήγυρις.

### Η ΠΑΝΑΓΙΑ

Χωρίον ἀπέχον τῆς κωμοπόλεως μίαν καὶ ἡμίσειαν  
περίπου ὥραν, συγκοινωνοῦν μετ' αὐτῆς δι' ὁδοῦ,  
ποῦ ἀνηφορικῆς, ποῦ εὐθείας καὶ ποῦ κατηφορικῆς.  
Ἡ Παναγία (οὕτως ὀνομασθὲν τὸ χωρίον τοῦτο ἐκ  
ναοῦ τῆς Κοιμήσεως τῆς Θεοτόκου εὕρισκομένου ἐν  
τῷ μέσῳ αὐτοῦ), ἀπαρτίζεται ἐξ ἑκατὸν περίπου οἰ-  
κιῶν, καὶ κατοικεῖται ὑπὸ διακοσίων κατοίκων. Ὁ  
ναὸς τῆς Θεοτόκου, ἦν ναὸς Μονῆς, ὧν παλαιοτάτης  
ἐποχῆς, ἐορτάζων τὴν 15ην Αὐγούστου, κατὰ δὲ τὴν  
16ην τελεῖται ἐπιτάφιος τῆς Θεοτόκου. Κατὰ τὴν ἡμέ-



**ΠΑΝΑΓΙΩΤΗΣ Θ. ΛΙΒΑΝΙΟΣ**  
Δήμαρχος Σερίφων

(Ἐκ φωτογραφίας ληφθείσης διὰ διετέλει ἀνθυπάρχου)

ραν ταύτην διοργανοῦται ἐν τῷ χωρίῳ τούτῳ ἀξιολογωτάτη πανήγυρις, εἰς ἣν συρρέουσιν ἅπαντες οἱ κάτοικοι τῆς νήσου σὺν γυναιξὶ καὶ τέκνοις. Κατὰ τὰ ἔθιμα τοῦ τόπου, εἰς τὴν πανήγυριν ταύτην χορεύουσιν ἄδουσι, διασκεδάζουσι, διαρκούσαν ἐπὶ δύο ἡμέρας.

**Ἀρχαιότητες.** Παραπλεύρως τοῦ ναοῦ ὑπάρχει πεπαλαιωμένον οἶκημα, τὸ ὁποῖον ἐχρησίμευε διὰ κελλία τῶν καλογήρων οἵτινες ἀπήρτιζον τὸ προσωπικὸν τῆς πρώην Μονῆς ταύτης. ἔχον ἡλικίαν ἄνω τῶν 800 ἐτῶν. Ἐμπροσθεν τοῦ ναοῦ ὑπάρχει πλατεῖα περικλειομένη γύρωθεν ὑπὸ τῶν οἰκιῶν τοῦ χωρίου εἰς τὸ μέσον τῆς ὁποίας ἴσταται ἐλαία μετρῶσα πολλὰ ἔτη ὑπάρξεως. Ἐσωτερικῶς ὁ ναὸς εἶνε διασκευασμένος ἀπλούστατα· ὑπάρχουσιν ἐπὶ τῶν τοίχων αὐτοῦ ἐξωγραφισμένα εἰκόνες αἵτινες ὡς ἐκ τῆς ἀρχαιότητος καὶ τῆς ἑλλείψεως περιποιήσεως ἤρρισαν ν' ἀφανίζονται. Δυστυχῶς ὅμως δὲν διεσώθησαν ἔγγραφα τῆς ἀρχαίας ταύτης Μονῆς, ἵνα διαφωτισθῶμεν καλλίτερον περὶ τῆς ἀρχιότητος καὶ τῆς δράσεως αὐτῆς.

### ΤΟ ΜΕΓΑ ΛΕΙΒΑΔΙ

#### **Καὶ αἱ Μεταλλευτικαὶ Ἔργασίαι:**

Ἡ ἄγουσα ἀπὸ κωμοπόλεως εἰς Μέγα Λειβάδι εἶνε εὐδιάβατος, εἰς τίνα μόνον μέρη ὡς ἐκ τοῦ ἀνωμάλου ἐδάφους καθισταμένη ὀλίγον δύσκολος. Ἐν τῷ χωρίῳ τούτῳ, ὅπερ κατέχει τὸ Νοτιοδυτικὸν μέρος τῆς Σερύφου ὑπάρχουσι μεταλλευτικαὶ ἐργασίαι, μάλιστα ἐπὶ τοῦ λόφου Μ ο υ ν τ ά κ ι. Οἱ ἐκμεταλλευ-

ταὶ διατρυπήσαντες τὸν λόφον τοῦτον ἐφθάσαν κατὰ μῆκος μὲν, μέχρι τοῦ ὄρμου Μαλλιὰδικο κειμένου δεξιὰ τῷ εἰσερχομένῳ εἰς τὸν λιμένα τοῦ Μεγάλου Λειβαδίου, κατὰ βάθος δὲ μέχρι τῆς ἐπιφανείας τῆς θαλάσσης, πρὸς ἐξαγωγήν τῆς ὁποίας νυχθημερὸν ἐργάζεται ἀτμοκίνητος ἀντλία. Τὰ κατὰ χιλιάδας στρεμμάτων κείμενα ἐπὶ τοῦ λόφου τούτου κτήματα μένουσιν ἄχρηστα, διότι τὸ ἐδάφος ἔνεκεν τῆς ἐσωτερικῆς ἐκμεταλλεύσεως τοῦ λόφου ἤρξατο βυθιζόμενον, εἰς πολλὰ δὲ μέρη ἢ ἐπιφάνεια αὐτοῦ εἶνε κεχωρισμένη.

Πρὶν ἢ φθάσῃ τις εἰς Μέγα Λειβάδι συναντᾷ τὸ χωρίον Μέγα Χωριό, εἰς ὃ ἐπίσης ὑπάρχουσι μεταλλευτικαὶ ἐργασίαι. Τὸ χωριὸν τοῦτο ἀποτελεῖται ἐξ ὀλίγων οἰκιῶν, πρὸς νότον τῶν ὁποίων ὑπάρχει λοφίσκος ἐφ' οὗ ναὸς τῆς Ἀγίας Τριάδος. Ὁ πορευόμενος τὴν ὁδὸν ταύτην πρὸς τὸ Μέγα Λειβάδι συναντᾷ κατ' ἀποστάσεις διαφόρους μεταλλευτικὰς ἐργασίας ὧν ἡ συγκοινωνία ἐκτελεῖται διὰ μικρῶν σιδηροδρόμων οἵτινες χρησιμεύουσι πρὸς μεταφορὰν τοῦ μεταλλεύματος.

Τὸ Μέγα Λειβάδι εἶνε ἀρκετὰ μέγα χωριὸν, λαμβάνον ἰδιαζόντως ἰδιαιτέραν ὄψιν τὸ ἑσπέρας ὅτε οἱ ἐργάται παύοντες τῶν ἐργασιῶν των διασκορπίζονται μετὰ σπουδῆς καταπεπονημένοι ἄλλοι μὲν εἰς τὰς ἐστίας των, ἄλλοι δὲ εἰς τὰ ξενοδοχεῖα τὰ ὑπάρχοντα εἰς τὰ διάφορα κέντρα τοῦ χωρίου, κατοικουμένου ὡς ἐπὶ τὸ πλεῖστον ὑπὸ τῶν ἐν τοῖς Μεταλλείοις ἐργαζομένων. Ἡ κυριώτερα ἐργασία τοῦ Μεγάλου Λειβαδίου—ὡς καὶ ἀνωτέρω λέγω—εἶνε ἡ τοῦ Μουντακίου.

Οἱ ἐντὸς τοῦ Μουντακίου ἐργαζόμενοι βεβαίως ἂν.

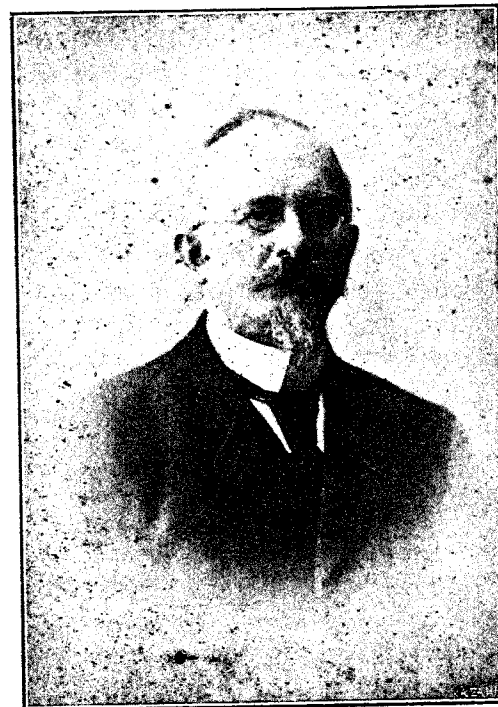
διέτρεχον κίνδυνον θανάτου ἐκ καταπτώσεως αὐτοῦ. ἂν μὴ δὲν ἐλαμβάνετο πρόνοια ὑπὸ τοῦ ἀποθανόντος καὶ ἀφειδῶς περὶ τούτου μεριμνήσαντος διευθυντοῦ τῶν Μεταλλείων Αἰμυλίου Γρῶμανν, ὄν διεδέχθη ὁ ἀξιότιμος αὐτοῦ υἱός, κύριος Γεώργιος Αἰμυλ. Γρῶμανν.

Μετὰ τὴν περιήγησιν τοῦ Μουντακίου διευθύνθη πρὸς τὰ διάφορα κέντρα εἰς ἃ συνάγεται τὸ μέταλλευμα. Ἐκ τοῦ ἀριστεροῦ σκέλους τοῦ ὄρου τοῦ Μεγάλου Λειβαδίου ἐκτείνεται ξύλινος ἐξέδρα εἰσχωροῦσα εἰς διάστημα 10 περίπου μέτρων κατὰ μῆκος ἐντὸς τῆς θαλάσσης, ἐξ ἧς παραλαμβάνουσι τὸ μέταλλευμα τὰ διάφορα πρὸς τὸν σκοπὸν τοῦτον καταπλέοντα φορτηγὰ ἀτμόπλοια.

**Ίαματικά ὕδατα.** Ἐσχάτως εἰς θέσιν καλουμένην Ἄλμυρὸς κειμένην ἐπὶ τοῦ Μουντακίου ἀνεκαλύφθησαν θερμὰ ἱαματικὰ μεταλλιοῦχα ὕδατα, χάριν τῶν ὁποίων, φροντίδι τοῦ κ. Γρῶμανν, ιδρύθη εἰς τὸ μέρος τοῦτο δεξαμενὴ.

#### Ο ΚΟΥΤΑΛΑΣ

ὑπὸ τὸν διευθυντὴν τῶν Μ. Ἐργασιῶν τοῦ Μεγ. Λειβαδίου, ὑπάγονται ἐπίσης καὶ αἱ Μ. ἐργασίαι τοῦ Κουταλά ὅστις εἶνε χωρίδιον παράλιον κείμενον πρὸς Α. τοῦ Μεγ. Λειβαδίου—περὶ τοῦ λιμένος Κουταλά, ἀναφέρω ἐν σχετικῷ κεφαλαίῳ.—Ἐπίσης ἐν τῷ Κουταλά ἐπικρατεῖ κίνησις προζενουμένη ὑπὸ τῶν Μ. ἐργασιῶν, ὑπαρχόντων σιδηροδρομίσκων πρὸς διευκόλυνσιν τῆς μεταφορᾶς τοῦ μεταλλεύματος, χάριν ὧν ἐπὶ τῆς ἀνωθι τοῦ Κουταλά θέσεως Ἄσπρος Κάβος, λει-



**ΑΙΜΥΛΙΟΣ ΓΡΩΜΑΝΝ**

Ὁ ἀποθανὼν Διευθυντὴς τῶν Μεταλλουργιῶν  
Σερφίδου

τουργεῖ ἀτμομηχανὴ ἔλκουσα τούτους. Ἐπίσης ἀπὸ τοῦ δεξιοῦ βραχίονος τοῦ ὄρμου, ἐκτείνεται ἐξέδρα ἐξ ἧς γίνεται ἡ ἐκφόρτωσις τοῦ ἐξαγομένου μεταλλεύματος.

**Ἀρχαιότης.** Ἀνερχόμενος ἐκ τοῦ Κουταλά, συνήντησα ἓνα ἀξιωματικὸν κειμήλιον ἀρχαιότητος, τὸν Ἄ σ π ρ ο ν Π ύ ρ γ ο ν. Οὗτος εἶνε ἴδρυμα κυλινδρικὸν ἐκ μαρμάρου μὲ ἀκτῖνα δύο μέτρων, ὕψους δὲ τριῶν περίπου, κείμενος ἐπὶ περιόπτου θέσεως. Πέριξ τούτου ὑπάρχουσι διεσκορπισμένα μάρμαρα, ἅτινα ἀπῆρτιζον, φαίνεται, τὸ κατεδαφισμένον νῦν ὕψος του. Ἐξετάσας τὰ περὶ αὐτοῦ, εἶδον ὅτι οὗτος ἐχρησίμευε παρὰ Ῥωμαίους ὡς φυλακεῖον ἐξωρίστων καταδίκων.

### Ο ΑΒΕΣΣΑΛΟΣ

Χωρίδιόν τι παράλιον κείμενον πρὸς Β. τοῦ Μεγάλου Λειβαδίου, καλεῖται Ἀβεσσαλός. Ἐπίσης ἐν τῷ τόπῳ τούτῳ ὑπάρχουσι μεταλλευτικαὶ ἐργασίαι, μάλιστα εἰς τὴν περιφέρειαν Ἁγίου Βασιλείου, ἀνήκουσαι εἰς τὴν Ἐταιρίαν τῶν Ἐργοληψιῶν. Ἐσχάτως ὁμως, ἄγνωστον διὰ τίνα αἰτίαν, αἱ ἐργασίαι αὗται διεκόπησαν.

**Ἐῖδη μεταλλεύματος.** Ἐκ τῶν ἀνωτέρω ἀναφερομένων μεταλλοφόρων μερῶν ἐξάγεται σιδηρίτης. Ἐσχάτως εἰς θέσιν καλουμένην Χάλαρα ὑπαγομένην εἰς τὰς ἐργασίας Κουταλά, ἤρξατο ἐξαγομὸς μαγνητικὸς σίδηρος.

**Φυσικὸν εὑρημα.** Πρὸ τινων ἐτῶν γενομένων ἀνασκαφῶν πρὸς ἀνεύρεσιν μεταλλεύματος εἰς θέσιν Κόρακας κειμένην ἀνωθεν τοῦ Μαλλιιάδικου,

εὐρέθη σπήλαιον κεκοσμημένον ἐσωτερικῶς ἐκ σταλακτιῶν, περιέχον τράπεζαν μετ' ἐπιτραπέζιον σκευῶν καὶ τούτων ἐκ σταλακτίτου· ἡ ὀροφὴ αὐτοῦ κοσμουμένη ἐκ τῶν σὺν τῷ χρόνῳ πεπυγμένων σταλακτιῶν εἶνε ἐξαισίου καλλονῆς. Περὶ τοῦ φυσικοῦ τούτου ἀριστουργήματος, ἐντὸς τοῦ ὁποίου ὑπάρχουσι πλὴν τῶν ἄλλων ὅσα καὶ τέφρα ἀπολιθωμένων ζώων, διχάζονται αἱ γνώμαι, ἄλλων μὲν ἔρονοντων ὅτι τοῦτο ἦτο θυσιαστήριον, ἄλλων δὲ ὅτι ἦτο κρυσφύγετον ληστῶν· προστίθεται εἰς τὴν τελευταίαν γνώμην προτιρεπόμενος εἰς τοῦτο ὑπὸ τῆς δυσοράτου θέσεως.

Ἐπανελθὼν ἐκ τῆς ἀνὰ τὰ μεταλλεῖα ἐπισκέψεώς μου εἰς τὴν κωμόπολιν ἦν ἔλαβον ὡς ἀφετηρίαν τῶν ἐκδρομῶν μου, ἐπεχείρησα ἑτέραν ἐκδρομὴν μέχρι τῶν χωρίων Κεντάρχου, Γαλανῆς, Πύργου καὶ τῆς Μονῆς τῶν Ταξιαρχῶν.

### ΚΕΝΤΑΡΧΟΣ

Ὁ Κένταρχος (κ. Κ α λ λ ί τ σ ο ς) ἀπέχει τῆς κωμοπόλεως 1 1 <sup>1</sup>/<sub>4</sub> ὥρας, συγκοινωνῶν μετ' αὐτῆς δι' ὁδοῦ εὐδιαβάτου μὲν, ἀλλ' ἀνωφεροῦς, καθότι τὸ χωρίον τοῦτο κεῖται ὀπισθεν τῆς βορείου ὀροσειρῆς τῆς νήσου. Τὸ χωρίον τοῦτο ὄν τὸ πλέον καλλαισθητον τῆς Σερίφου, ἀπαρτίζεται ἐκ πεντήκοντα καὶ ἄνω οἰκιῶν κατοικούμενον ὑπὸ 100 περίπου κατοίκων. Κάτωθεν τῶν οἰκιῶν ὑπάρχει ρεῦμα κατάφυτον ὑπὸ περιβόλων περιβαλλομένων ὑπὸ καλαμώνων καταφθάνοντων μέχρι τῆς θαλάσσης· ἀνωθεν καὶ πρὸς Βορρᾶν τῶν οἰκιῶν ἐπὶ λόφου εὐρίσκεται ναὸς τοῦ ἁγίου Κων-



σταντίνου εἰς ὃν ἐκκλησιάζονται οἱ κάτοικοι τοῦ χωρίου, οὗς ἰδιαζόντως χαρακτηρίζει ἡ φιλοξενία.

Ἡ καλλιαισθησία τοῦ χωρίου τούτου ἐτι μᾶλλον περιπίπτει εἰς τὰς αἰσθήσεις τοῦ παρατηρητοῦ τοῦ πλείοντος πρὸς τὸν λιμένα Λειβαδίου καὶ διερχομένου ἔξωθεν τοῦ ὀρμίσκου Κεντάρχου, ἐν θερινῇ μάλιστα ὥρᾳ, καθ' ἣν ὁ πυκνὸς ὄμιλος ὁ ἀπαρτιζόμενος ἐκ τῶν περιβόλων τοῦ ρεύματος, τῶν γύρωθεν τῶν οἰκιῶν ἀμπελώνων καὶ τῶν διαφόρων ὀπωροφόρων δένδρων, φαίνεται περιβάλλον τὸ χωρίον ἐν εἰδει παισίου.

#### Η ΜΟΝΗ ΤΩΝ ΤΑΞΙΑΡΧΩΝ

Ἦδη ἔλαβον τὴν πρὸς τὴν Μονὴν τῶν Ταξιαρχῶν ἀγούσαν, ἥτις ἀποτελοῦσα συνέχειαν τῆς ἐκ κωμοπόλεως εἰς Κένταρχον ἀγούσης, καθίσταται περαιτέρω τοῦ Κεντάρχου ἐλικοειδής. Καθ' ὁδὸν συναντᾶ τις περὶ τὸ μέσον τοῦ ἀπὸ Κεντάρχου εἰς Μονὴν διαστήματος, ναὸν τῆς Κοιμήσεως τῆς Θεοτόκου ἐν θέσει καλουμένην Σκοπιανήν, ἐξ οὗ καὶ ὁ ναὸς οὗτος Παναγία ἢ Σκοπιανή. Ἦδη ἀνελθὼν ὑψωμά τι τὸ βλέμμα μου ἠτένισε τὴν Μονήν, ἥτις μακρόθεν ἔχει αξιόλογον θέαν. Πλησιάζας αὐτήν, — πρὸς ἀριστερὰ τῆς ὁποίας ὑπάρχει ναῖσκος τῆς Παναγίας χρησιμεύων ὡς νεκροταφεῖον — ἤρχισα ἐξετάζων ταύτην.

Ἐξωτερικῶς ἡ Μονὴ περιβάλλεται διὰ τείχους τὸ ὁποῖον ὁ πανδαμάτωρ χρόνος ἠνάγκασε ν' ἀπολέσῃ τὴν χροιάν του. Ποῦ δὲ καὶ ποῦ ἐπ' αὐτοῦ διακρίνονται πολεμίστραι, διότι οἱ ἀηστοπειραταὶ ὄντες συχνοὶ ἐπισκέπται τῶν μοναχῶν

ἠνάγκασαν τούτους νὰ εἴρωσι μέσα ἀμύνης, ὧν ἐν ἦτο τὸ τεῖχος τοῦτο ἐξ οὗ διὰ τῶν πολεμιστρῶν ἠμύνοντο.

Τὸ Ἐσωτερικόν. Ὁ εἰσερχόμενος εἰς τὴν Μονὴν ὑποχρεοῦται ν' ἀνέλθῃ βαθμίδας τινὰς ὧν ἡ κορυφὴ ὑψοῦται τρία καὶ πλέον μέτρα ὑπὲρ τὸ ἔδαφος, ἐφ' ἧς εὐρίσκεται θυρὶς μήκους μὲν 1 1/2 μέτρου πλάτους δὲ ἐνός· διαβάς τὴν θυρίδα ταύτην εὐρέθην ὑπὸ τι Passage (σκεπαστόν, κοινῶς λόζια), εἰς ὃ ἐνθεν καὶ ἐνθεν ὑπάρχουσι κτιστὰ καθίσματα (πεζούλια). Ἐντεῦθεν εἶνε καταφανέστατος ὁ ναὸς τῆς Μονῆς, κείμενος ἐν τῷ κέντρῳ αὐτῆς, γύρωθεν τοῦ ὁποίου εἰς δύο ὀροφούς εἰσὶ τὰ κελλία τῶν Μοναχῶν, ἀφίνοντα διάδρομον δύο μέτρων. Ἡ καλλιαισθησία μεθ' ἧς εἶνε διατεταγμένα καὶ ναὸς καὶ κελλία, ὁ ρυθμὸς τῆς κατασκευῆς, αἱ διὰ στοῶν εἰσοδοὶ εἰς τὰς ἀποθήκας, καὶ πρωτίστως ἡ στερεότης τοῦ κτιρίου καίτοι ἔχει σεβαστὴν ἡλικίαν, κατιστῶσιν ἀξιαγαστοτέραν τὴν ἀρχαίαν ταύτην Μονήν.

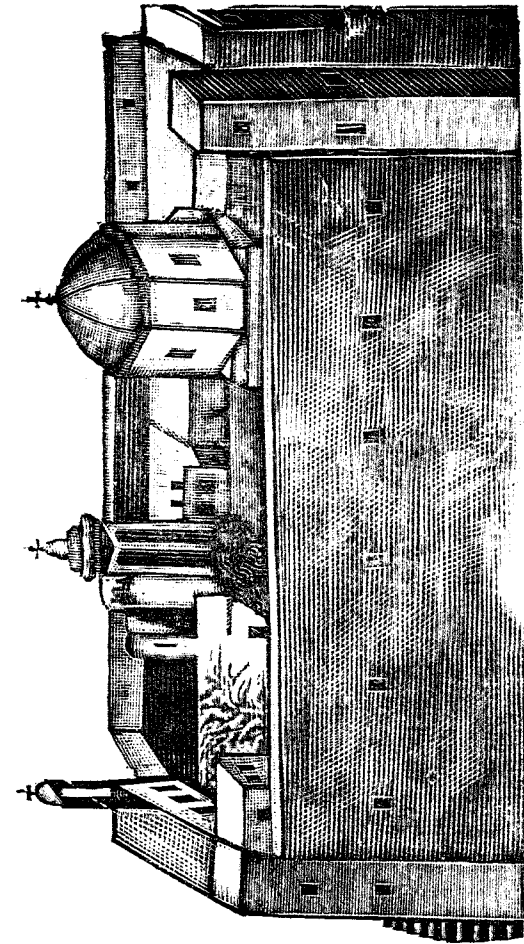
Εἰσελθὼν εἰς τὸν ναόν, ὅστις εἶνε Βυζαντινοῦ ρυθμοῦ, ἐθαύμασα τὴν ὠραιοτάτην πάντων τῶν ἐν αὐτῷ διάταξιν. Γύρωθεν οἱ τοῖχοι εἰσὶ κεκοσμημένοι ὑπὸ εἰκόνων αἰτινές εἰσιν ἔργα τοῦ διασήμου καλλιτέχνου τῆς Βυζαντινῆς ἐποχῆς Σκορδίλη· ἄνω εἰς τὸν θόλον εἶνε ἐξωγραφισμένος ὁ Παντοκράτωρ κρατῶν Εὐαγγέλιον καὶ εὐλογῶν· ἐπὶ τῶν χρυσοποικιλιμένων τέμπλων εἰσὶν ἐκτὸς τῶν ἀργυροκεκοσμημένων εἰκόνων τῶν Ταξιαρχῶν, καὶ αἱ τοῦ Σωτῆρος, καὶ τῆς Θεοτόκου, ἐξ ὧν ἐξαρτῶνται διάφορα ἀφιερώματα. Ἐν τῷ μέσῳ τοῦ ναοῦ, ἐπὶ τοῦ δαπέδου, ἀκριβῶς κάτωθεν τοῦ θόλου, εὐρίσκεται ἀνάγλυφον ἐκ μαρμάρου παρι-

στάνον τὸν δικέφαλον ἄετόν, —βυζαντινὸν σῆμα τὸ ὁποῖον παρέλαβεν ἡ ρωσικὴ κυβέρνησις.— Ἐν τῇ δεξιᾷ σειρᾷ τῶν στασιδίων, πλησίον τοῦ στασιδίου τοῦ δεξιοῦ ψάλτου, ἴστανται οἱ θρόνοι τοῦ ἡγουμένου καὶ τοῦ ἀρχιερέως. Ἡ ἐντὸς τοῦ ἁγίου βήματος ἁγία Τράπεζα ὡς καὶ ἡ ἱερὰ πρόθεσις, καλύπτονται ὑπὸ θόλων στηριζομένου ἐκάστου ἐπὶ 4 κίωνων. Ἡ ἐν συνόλῳ ὁμως αὕτη λαμπρὰ διάταξις ὀφείλεται τοῖς ἀκαμάτοις μοναχοῖς, οἵτινες μετ' αὐταπαρνήσεως ἐργάζονται ὑπὲρ τῆς Μονῆς. Πλὴν τῶν ἐν τῷ ναῷ πολυτίμων σκευῶν, ἡ Μονὴ κέκτηται σὺν τοῖς ἄλλοις πολυτίμους καὶ ποικίλας χρυσοποικιλμένας ἱερατικὰς ἀμφιεσεῖς. Ἐξελθὼν τοῦ ναοῦ κατειλημμένος ὑπὸ θαυμασμοῦ ἐκ τῶν ἀριστουργημάτων τούτων τῆς Βυζαντινῆς καλλιτεχνίας, ἤρχισα ἐπισκεπτόμενος ἕνα ἕκαστον τῶν μοναχῶν ἐν τοῖς κελλίοις αὐτῶν.

**Ἐνὰ τὰ κελλία τῶν Μοναχῶν.** Καίπρῳτον πρὸς τὸν σκοπὸν τούτον ἐπεσκέφθην εἰς τὸ κελλίον τοῦ τὸν ἡγούμενον Ἀγάπιον Ἀξιώτην, ὅπερ κεῖται δεξιὰ τῷ εἰσερχομένῳ εἰς τὴν Μονήν. Ἡ ἐσωτερικὴ του διασκευὴ οὔσα ἀπλουστάτη προδίδει ὄντως κατοικίαν ἀσκητοῦ. Ὁ ἡγούμενος εἶνε ἀνὴρ μᾶλλον ὑψηλοῦ ἀναστήματος κεκυρωμένος ὁμως ἔνεκεν νόσου. Τὸ πρόσωπόν του ἔχει ἑκφρασὴν γλυκεῖαν καὶ παισιοῦται ὑπὸ γενειάδος, ἄγει δὲ ἡλικίαν ἄνω τῶν 60 ἐτῶν. Οὗτος ἀσχολεῖται εἰς τὴν σκιαδοπλοκίαν, ὡσάκις δὲ τῷ ἐπιτρέπει ἡ κατάστασις του καὶ εἰς τὴν ἀλιεῖαν.

Ἐξελθὼν ἐκ τοῦ κελλίου τοῦ ἡγουμένου, διδυθύνθην εἰς τὸ τοῦ διακόνου Ἀμφιλοχίου Μποδυλίου. Ὁ διάκονος οὗτος ἡλικίας 45 ἐτῶν, εἶνε εὐρωστος, γλυκύς, ἔχων ὀφθαλμοὺς λαμπυρίζοντας, φέρει μέγα

μύστακα συνεχόμενον ὑπὸ γενείου. Μεταξὺ τῶν ἐπιπλων του συγκαταλέγεται καὶ ἓν κιβώτιον παλαιόν,



Ἡ ἹΕΡΑ ΜΟΝΗ ΤΩΝ ΤΑΞΙΑΡΧΩΝ

μήκους μὲν δύο μέτρων, πλάτους δὲ 0,60 μέτρου, κεκοσμημένον διὰ καλλιτεχνικῶν λοξευμάτων.

Θ. Κ. ΑΡΓΟΥΖΑΚΗ ΜΕΧΡΙ ΣΕΡΙΦΟΥ

3

Ἐκ τούτου ἐξελθὼν, διηυθύνθη πρὸς τὴν ἀριστερὰν πτέρυγα εἰς τὸ βάθος τῆς ὁποίας εἶνε τὸ κελλίον τοῦ Ἀβερκίου Παπάλη, ὅστις φιλοφρονέστατα μὲ ὑπεδέχθη. Ὁ Ἀβέρκιος Παπάλης ἱερεὺς μετρίου ἀναστήματος ὢν, καὶ μεσαζούσης ἡλικίας, ἔχει πρόσωπον γλυκὺ ὑπὸ γενειάδος πλαισιούμενον. Εἰς τὸν μοναχὸν τοῦτον χειριζόμενον ἀριστα τὸν χρωστήρα τοῦ ζωγράφου, ὀφείλεται ἡ ἐξωραΐσις τῶν ἐν τῷ ναῷ εἰκόνων καὶ ἡ ζωγραφίσις τοῦ Παντοκράτορος.

Μετὰ τοῦτον ἐπεσκεψθῆν τὸν Ἰωακείμ Μητροφάνην ἱερέα. Ἡ γλυκεία του μορφὴ, ἡ λεπτότης τῆς φωνῆς του, καὶ ἡ πλουσία εἰς βοστρύχους κόμη καὶ γενειάς του, προδίδουσιν ἄνθρωπον εὐειδῆ καὶ καλλόκαρδον. Ὁ μοναχὸς οὗτος ἀσχολεῖται εἰς τὴν ῥαπτικήν, εἶνε δὲ εἰδήμων πασῶν τῶν εἰς τὸ γυναικεῖον φῦλον ἀνηκουσῶν ἐργασιῶν.

Ἐπισκεψθεῖς οὕτω τοὺς μοναχοὺς, διηυθύνθη εἰς τὴν αἴθουσαν τῆς ὑποδοχῆς τῶν ξένων (ἡγουμενεῖον). Τὸ σπουδαιότερον καὶ ἀξιοσημείωτον ἐν τῇ αἰθούσῃ ταύτῃ, ὅπερ προσεῖλκυσε τὴν προσοχήν μου εἶνε τὸ ἐπὶ τοῦ δαπέδου ψηφιδωτὸν τετράγωνον, ὅπερ κάτωθεν ἀναγλύφου παριστῶντος τὸν δικέφαλον αἰετὸν, φέρει τὸ ἐξῆς ἐπίγραμμα :

ΚΑΤΕΣΤΡΩΘΗΝ ΕΠΙ ΗΟΥΜ. ΖΧ. ΠΕΓ.

μὲ χρονολογίαν 1781. Ἦτοι : «Κατεστρώθη ἐπὶ Ἡγουμένου Ζαχαρίου Περγάμου».

Δυστυχῶς ὅμως, καίτοι ἡ Μονὴ αὕτη ἠδύνατο νὰ εὐρίσκηται εἰς καλλιτέραν κατάστασιν, ἔνεκεν πολλῶν ἀπερισκεψιῶν ἀφ' ἑνός, καὶ τοῦ μὴ ἐπαρκοῦντος προσωπικοῦ ἀφ' ἑτέρου, εὐρίσκεται εἰς δεινὴν θέσιν. Τὸ ὑπάρχον προσωπικὸν ἀπαρτίζεται ἐκ τῶν κ. κ.

Ἀγαπίου Ἀξιώτου ἡγουμένου, Ἀβερκίου Παπάλη, Ἰωακείμ Μητροφάνους ἱερέων, Ἀμφιλοχίου Μποφύλιου ἱεροδιακόνου, καὶ τινῶν ἄλλων μὴ ἱερομένων (κ. ξυλοκαλογήρων).

**Ἱστορία τῆς Μονῆς.** Ὡς ἀνέγγων ἐν τῷ κώδικι τῆς Μονῆς, ἡ ἱστορία της ἔχει ὡς ἐξῆς :

Πλοῖα κατέπλευσαν ἐκ Κύπρου κατὰ τοὺς χρόνους τῆς παραδόσεως, ἔχοντα ἀργυρᾶν εἰκόνα τοῦ Ταξιάρχου Μιχαήλ, ἵτις αὐτοκινήτως εὐρέθη κάτωθι θάμνου, εἰς ἣν θέσιν ἀκριβῶς σήμερον εὐρίσκεται ἡ Μονή. Οἱ κάτοικοι μεταβαίνοντες εἰς τὸ μέρος τοῦτο πρὸς ἐργασίαν, ἔδλεπον ἐξερχόμενον ἐκ τοῦ θάμνου φῶς ἄρητον. Ἐκ τοῦ φωτὸς τούτου παρακινήθητε οἱ Σερίφιοι, ἐπλησίασαν τὸν θάμνον ἐνθεν ἐξήγαγον τὴν ἁγίαν εἰκόνα καὶ μετέφερον ταύτην εἰς τὴν κόμην, βουληθέντες ν' ἀναγείρωσι ναὸν εἰς τὸ ὄνομα τῆς εἰκόνης ἐντὸς τῆς κόμης, εἰς ἣν ἀκριβῶς θέσιν σήμερον εὐρίσκεται ὁ ναὸς τοῦ ἁγίου Ἀθανασίου. Ἀλλὰ ἡ εἰκὼν αὕτη, αὐτοκινήτως πάλιν φυγοῦσα ἤλθε κάτωθι τοῦ θάμνου ὑφ' ὃν ἀρχῆθεν εὐρέθη. Οἱ κάτοικοι μεταβαλλόντες σκέψεις ἤθελον νὰ κτίσωσι μονήν, εἰς θέσιν κειμένην ἄνωθεν τῆς σημερινῆς τοποθεσίας τῆς Μονῆς, ἐνθα εὐρίσκεται νῦν ναῖσκος τοῦ Προφήτου Ἡλιοῦ. Ἀλλὰ τὰ ὑλικά καὶ τὰ ἐργαλεῖα τῶν κτιστῶν ἐφέροντο αὐτοβούλως εἰς τὸν θάμνον ὑφ' ὃν εὐρέθη ἡ εἰκὼν. Τὴν θέλπισιν τέλος τῆς εἰκόνης ἐννοήσαντες οἱ Σερίφιοι, ἤρχισαν τὴν ἀνέγερσιν μονῆς, ἀκριβῶς ἐπὶ τῆς θέσεως εἰς ἣν εὐρίσκετο ὁ θάμνος, ὅστις κατὰ τὸν Κώδικα τὸν ποιηθέντα ὑπὸ τοῦ ἀρχιμανδρίτου Καλλινίκου Γρυπάρη κατὰ τὴν 18 Δεκεμβρίου τοῦ ἔτους 1761, ἦτο ἀκονιδιά. Κατ'

ἀρχὰς τὸ ὅλον τῆς Μονῆς, συνίστατο ἐκ τοῦ ναοῦ καὶ τινῶν πενιχρῶν κελλίων, ὀλίγον κατ' ὀλίγον ὅμως θεία βοήθεια καὶ διὰ τῆς διαδόσεως εἰς τὰ πέριξ περὶ τῆς θαυματουργοῦ δυνάμεως τῆς εἰκόνας, ἡ Μονὴ ἀνεπτύχθη πρὸ πάντων ὑλικῶς, ἤθασα οὕτω μετ' ὀλίγον εἰς ὑψίστην οἰκονομικὴν περιωπὴν. Τὸ ἔτος ὅμως καθ' ὃ ἀνηγέρθη τὸ λαμπρὸν τοῦτο ἴδρυμα ἐν ἀγροίκῳ τότε χωρῇ, δὲν ἠδυνήθη οὐδαμοῦ νὰ ἀνεύρω καίτοι ἀνεδάφησα πρὸς τοῦτο πάντα τὰ ἐγγραφα τοῦ Ἀρχείου τῆς Μονῆς, εὔρον ὅμως ὅτι πρῶτος ἡγούμενος ταύτης ὑπῆρξεν ὁ Ἱερεμίας Ἀντωνάκης, ἀνακληρυχθεὶς τοιοῦτος κατὰ τὸ 1640 Ἰνδικτιῶνος ὀγδόη, ἐπὶ τῆς ἡγουμενίας μάλιστα τοῦ ὁποίου ἀνηγέρθη τὸ περιβάλλον τὴν Μονὴν τεῖχος.

Μετ' ὀλίγον χρόνον, ὅτε ἡ Σίφνος ἐγένετο ἔδρα ἀρχιεπισκοπῆς, παρὰ τοῦ τότε ἀρχιεπισκόπου Σίφνου Ἀθανασίου ἐπισκεφθέντος τὴν Σέριφον καὶ πρωτίστως τὴν Μονήν, οἱ μοναχοὶ ἐζήτησαν ἵνα ἡ Μονὴ αὕτη γίνῃ σταυροπήγιον καὶ ἀνεπηρέαστος παρὰ παντὸς προσώπου. Μετ' ὀλίγον ὅτε ὁ Ἀθανάσιος μετέβη εἰς Κωνσταντινούπολιν, ἡ αἴτησις αὕτη τῶν Σεριφίων μοναχῶν ἐπραγματοποιήθη, ἐπικυρωθεῖσα καὶ ὑπὸ τοῦ Οἰκουμενικοῦ Πατριάρχου τῷ 1653, ἡγουμενεύοντος τότε τοῦ Ξενοφῶντος Περγάμου. Κατὰ τὸ 1659 ὅτε πλέον ἡ Μονὴ νῦν ὄρει, ἐμεγάλωσαν τὸν ναὸν εἰς τὸ μέγεθος, εἰς ὃ σήμερον εὐρίσκεται οὗτος.

**Ἐπιγράμματα εὐρεθέντα.** Ἐπὶ τῆς κυρίως θύρας τοῦ ναοῦ τῆς Μονῆς ἔσωθεν ἀνάκειται ἡ ἐξῆς ἐπιγραφή:

α' Ἀνιστορήθη ὁ θεῖος καὶ πάνσεπτος ναὸς οὗτος τῶν παμμεγίστων Ταξιαρχῶν Μιχαὴλ καὶ Γαβριὴλ



ΠΑΝΑΓΙΩΤΗΣ ΧΡΙΣΤΟΔΟΥΛΟΥ  
τέως Δήμαρχος Σεριφίων

διὰ συνδρομῆς. κόπου, καὶ ἐξόδων τῆς αὐτῆς Μονῆς, ἡγουμενεύοντος τοῦ πανοσιωτάτου Ἀθανασίου Ρώτα, πατριαρχεύοντος Ἱερεμίου, ἀρχιερατεύοντος Μακαρίου, καὶ διὰ βοήθειας τοῦ ἐν ἱερομονάχοις Καλλινίκου Ρώτα καὶ τῶν ὀσιωτάτων Νεκταρίου καὶ Ἀκακίου καὶ Νικοδήμου καὶ Μαλαχίου καὶ Γερμανοῦ καὶ πανευλαβεστάτου Γιαννοῦλη Βάλιτσα καὶ Τζώρτζη Φιλίππου καὶ τοῦ ποτε παπᾶ Ἐμμανουὴλ ἀπὸ Σύλακα καὶ τιμιωτάτου Γιακουμέτου Κιωκάκη ἀπὸ Τζιὰν εἰς ψυχικὴν αὐτῶν σωτηρίαν. Διὰ χειρὸς κάμου Χριστοδοῦλου Καλλέργη ἐκ νήσου Μυκόνου ἔτος ΑΨΙΘ' 20 Ὀκτωβρίου.

Ἐπὶ δὲ τοῦ ἀνωφλίου τάδε πιστῶς :

«Θεοῦ στρατηγός εἰμι τὴν σπάθην φέρω τείνω πρὸς ὕψος ἐκ φόβου Θεοῦ πάντας καταφρονητὰς ἐκδιχάζω συντόμως. Ἄγγελός εἰμι ταγμάτων οὐρανίων 1447».

Ξενο	φο	( = Ξενοφῶν Πέργαμος )
Πε	γα	

ὑπὸ τὸ ἀνώφλιον ἡ ἐξῆς ἐπιγραφή ὑπάρχει :

«Ἐξανγρ. 1659 ἢ Ἐκλ.» = (Ἐξανηγέρθη τῷ 1659 ἢ Ἐκκλησία). Καὶ εἰς τοὺς παραστάτας τῷ «1690».

**Τὰ ἐν τῇ Μονῇ πατριαρχικὰ σιγήλια.** Ἐν τοῖς Ἀρχείοις τῆς Μονῆς τῶν Ταξιαρχῶν ὑπάρχουσι κατατεθειμένα δύο σιγήλια τῶν πατριαρχῶν Κωνσταντινουπόλεως Ἰωαννικίου καὶ τοῦ αἰοδίου Γρηγορίου Ε' τοῦ ἀπαγχονισθέντος. Τὰ σιγήλια ταῦτα εἰσὶν ἐπιγραφα δερμάτινα, ἀποστελλόμενα παρὰ τῶν διαφόρων πατριαρχῶν, φέροντα ἐπὶ κρεμαμμένων μεταξίνων ται-

νιῶν μολύβδινον σφριγίδα τοῦ ἀποστέλλοντος πατριάρχου. Διὰ τῶν σιγηλίων τούτων, ἐν τῷ καιρῷ τῆς τουρκικῆς δεσποτείας ἀπελάμβανον προνόμια αἱ μοναὶ αἱ ἔχουσαι τοιαῦτα. Θεωρῶ ἐμαυτὸν εὐτυχῆ διότι ἠδυνήθην ν' ἀσπασθῶ τὴν ἐπὶ τοῦ σιγηλίου ἱερὰν ὑπογραφήν τοῦ ὑπὲρ τῆς ἀνεξαρτησίας τοῦ Ἐθνους μας ἀπαγχονισθέντος Γρηγορίου τοῦ Ε'. Ἐπίσης μακαρίζω τὴν Μονὴν Ταξιαρχῶν, καθότι φυλάσσει μεταξὺ τῶν ἐγγράφων τῆς καὶ τὸ πάνσεπτον τοῦτο σιγήλιον.

Ἀκριβῶς ἡ Μονὴ αὕτη εὐρίσκεται πρὸς Β τῆς κωμοπόλεως ἀπέχουσα ἐξ αὐτῆς δύο ὥρας περίπου. Ἡ τοποθεσία αὕτη τῆς Μονῆς, οὔσα 70 περίπου μέτρα ὑπὲρ τὴν θάλασσαν, εἶνε ἀναμφισβητήτως ἡ καλλίστη, ὑγιεινοτάτη, καὶ θεαματικωτάτη τῆς Σερῖφου, συντεινόντων εἰς τοῦτο καὶ τῶν κάτωθι τῆς Μονῆς κειμένων ὀρμίσκων, τοῦ Πλατυαλοῦ, Παρασπαιοῦ, καὶ τοῦ τῶν Ἁγίων Ἀναργύρων (κ. Ἀγιῶν), κειμένου ἐπὶ τῆς ἐξόχου τοποθεσίας ταύτης ὁμωνύμου ναοῦ.

#### Ἡ ΓΑΛΑΝΗ

Ἐξετάσας οὕτω τὴν Μονὴν, κατνυθύνθη πρὸς τὸ χωρίον Γαλανή, ἀπέχον ταύτης 1)4 ὥρας, καὶ νοτιοδυτικῶς κείμενον. Τὸ χωρίον τοῦτο κείμενον ἐπὶ τῆς ἀρχῆς τῆς κλιτύος τῆς Β. ὀροσειρᾶς, εἶνε εἰς ὑπερβολὴν κατηφορικόν, κατοικούμενον ὑπὸ 100 κατοίκων.

Ἐξωθι τοῦ χωρίου τούτου εἰς θέσιν καλουμένην Μ ο ὕ τ ο υ λ α ἀπέχουσαν ὀλίγον αὐτοῦ, ἐγένετο πρότινων ἐτῶν ἔναρξις μεταλ. ἐργασιῶν, ἀλλ' ἔνεκα τῶν ὑπερόγκων ἐξόδων τῆς μεταφορᾶς, ἐγκατελείφθησαν.

Τὸ ἐκ τούτων ἐξαχθὲν μετάλλευμα συνίστατο, ἐκ μολυβδογαλνίτου καὶ χαλκοῦ, εὐρισκομένου ἐν τῷ μέρει τούτῳ καὶ ἀφθονωτάτου διαφανοῦς κρυστάλλου.

### Ο ΠΥΡΓΟΣ

Ἐκ τῆς Γαλανῆς διτυθύνθην πρὸς τὸ χωρίον Πύργον, ὅπερ κείμενον πρὸς Ν. τῆς Μονῆς, συγκοινωνεῖ μετ' αὐτῆς δι' ἐλικοειδοῦς ὁδοῦ. Τὸ χωρίον τοῦτο, σύγκεται ἐξ ὀλίγων οἰκιῶν περιβαλλουσῶν ναῖσκον τοῦ ἀγίου Νικολάου, καὶ εἶνε ἐκτισμένον ἐπὶ ῥομαντικωτάτου ὑψώματος.

Περατώσας οὕτω καὶ ταύτην τὴν ἐκδρομὴν μου, διτυθύνθην πρὸς τὴν κωμόπολιν. Ἡ ἀπὸ Πύργου εἰς κωμόπολιν ἄγουσα, εἶνε ἢ αὐτὴ ἢ ἄγουσα εἰς τὸ χωρίον Παναγία, ἀλλ' ἀπὸ τοῦ ὑψώματος τοῦ καλουμένου Μακελί, ἐφ' οὗ κεῖται ναὸς τῶν Ταξιαρχῶν, ἄνωθεν ἀκριβῶς καὶ ΝΑ. τοῦ Πύργου, ἢ ὁδὸς αὕτη καθίσταται δισχιδής, τῆς μιᾶς γλώσσης φερούσης εἰς Παναγίαν καὶ τῆς ἐτέρας εἰς Πύργον.

### Η ΠΑΝΑΓΙΑ (τοῦ Ῥάμου).

Ἦδη ἐπεχείρουν ἐτέραν ἐκδρομὴν πρὸς τὴν Παναγίαν τοῦ Ῥάμου κ. Κ α μ π ι ᾶ. Τὸ μέρος τοῦτο, κείμενον ΝΑ. τῆς κωμοπόλεως καὶ ἀπέχον ταύτης περὶ τὴν 1 ὥραν, ἤρξατο ἀπὸ τινῶν ἐτῶν κατοικούμενον ἕνεκεν τῆς θεαματικῆς θέσεώς του, ὄντος καταφανεστάτου ἐκεῖσε τοῦ ὑψηκαρήνου Προφήτου Ἡλιοῦ τῆς Σίφνου.

Ὁ προχωρῶν ἐκ τοῦ χωρίου τούτου πρὸς τὸν Κου-



**ΣΙΜΩΝΙΔΗΣ Γ. ΒΛΑΒΙΑΝΟΣ**

Διαπρεπὴς Νευρολόγος καὶ Ψυχίατρος  
ιατρός τοῦ Συνδέσμου τῶν ἐν Ἀθήναις Σεριφίων.

ταλαῖ (ἤτοι πρὸς Δ.) συναντᾶ καθ' ὁδὸν μετὰ μιᾶς ὥρας δρόμον, τρισυπόστατον ναὸν τοῦ ἁγίου Γεωργίου, εἰς θέσιν καλουμένην Π λ ε κ τ ἦ ν. Ὁ ναὸς οὗτος, ἀποτελεῖται ἐκ τῶν ἐξῆς τριῶν ἱερῶν : ἐκ τοῦ βορείου τῆς Παναγίας, ἐκ τοῦ μέσου τοῦ ἁγίου Γεωργίου, καὶ ἐκ τοῦ νοτίου τοῦ ἁγίου Ἰωάννου. Ἐκ τῆς τοποθεσίας ταύτης, οὔσης κάτωθεν ἀκριβῶς τῆς νοτίου ὁροσειρᾶς τῆς Νήσου. ὁ ὀφθαλμὸς ἀτενίζει τὰς νήσους, Κίμωνον Μῆλον καὶ Ἐρηνόμηνον.

Ἐπίσης δὲν θεωρῶ ἄξιον ν' ἀποσιωπήσω τὰς τοποθεσίας Βουνιὰ καὶ Τσιλιπάκι, ἐν αἷς ὑπάρχουσι Μ. ἐργασίαι ἄς ἀνέλαβεν ἐσχάτως ὁ κ. Γρῶμανν. Καὶ τὰ μὲν Βουνιὰ ἢ Βουνά. ἔνεκεν τῆς βουνώδους τοποθεσίας) κεῖνται ἐπὶ τῆς ὁδοῦ τοῦ Μεγ. Λειβιδίου, ὀλίγον πέραν τοῦ ἁγ. Γεωργίου (Πλάκες), τὸ δὲ Τσιλιπάκι, δεξιὰ τῷ εἰσερχομένῳ εἰς τὸν λιμένα Λειβαδίου, παρὰ τὸν ὁμώνυμον ὄρυμον.

Ἀξία ἐπίσης λόγου Σεριφιακὴ τοποθεσία, εἶνε ἢ ἄνωθι τοῦ Ἀβεσσαλοῦ καλουμένη Σ κ λ α β ο γ ι ἄ ν η ς, ἄνωθεν τῆς ὁποίας κεῖται ναὸς τοῦ ἁγίου Ἰωάννου Προδρόμου, ὅστις λαμπρῶς κατ' ἔτος πανηγυρίζεται.



## ΟΙ ΚΑΤΟΙΚΟΙ ΤΗΣ ΣΕΡΙΦΟΥ

### ἨΘΗ ΚΑΙ ΕΘΙΜΑ ΑΥΤΩΝ

Οἱ Σερίφιοι ὄντες ἐργατικοί, καὶ δραστήριοι, διακρινόμενοι συνάμα ἐπὶ κοσμιότητι ἠθῶν καὶ φιλοπονία, ἀσχολοῦνται εἰς τὴν γεωργίαν, καὶ κτηνοτροφίαν. Ἀπὸ τινων ἐτῶν παρὰ τοῖς Σεριφίοις ἤρξατο ἀναπτυσσομένη ἡ πρὸς τὴν ἐπιστήμην ἀγάπη, καὶ βλέπομεν σήμερον τὴν Σέριφον ἀριθμοῦσαν εικοσάδα ἐπιστημόνων, ἐξαιρέσει τῶν εἰς τὰ Γυμνάσια φοιτῶντων εὐελπίδων νέων. Ἐκτὸς ὅμως τούτου, ἀνεπτύχθη καὶ ἡ ἐντόπιος δημοσία ἐκπαίδευσις, διατηρουμένων ἐν Σερίφῳ 2 γραμματοσχολείων, 2 δημοτικῶν ἀμφοτέρων τῶν φύλων, καὶ ἐνὸς Ἑλληνικοῦ, ἐξαιρέσει τῶν ἐν Μεγ. Λειβαδίῳ ἰδιωτικῶς συντηρουμένων ὑπὸ τοῦ κ. Γρῶμανν δημοτικοῦ καὶ ἑλληνικοῦ σχολείου. Ἐπίσης καὶ ἐν τῷ ἐξωτερικῷ ὑπάρχουσι τέκνα τῆς εὐδειέλου Σερίφου. ἐπιδεδομένα εἰς τὸ ἐμπόριον καὶ τὴν βιομηχανίαν. Δέον νὰ σημειωθῇ ὅτι τοὺς Σεριφίους χαρακτηρίζει ἰδιαζόντως ἡ καθαριότης. Ἡ λεύκανσις τῶν οἰκιῶν, εἶνε δεῖγμα τοῦ πρὸς τὴν καθαριότητα ἔρωτος τῶν κατοίκων.

Ἐν Σερίφῳ ἀπὸ παλαιότητας ἐποχῆς ἀπομείναντα, ὑπάρχουσιν ἔτι εἰς χρῆσιν πολλὰ ἔθιμα, ὡς ἐπὶ παραδείγματι : Προκειμένου νὰ τελεσθῇ γάμος, κατὰ τὴν ἡμέραν τῆς στέψεως, οἱ φίλοι τοῦ νυμφίου πο-

ρευόμενοι εἰς τὸν οἶκόν του μετὰ τῶν ἐγχωρίων ὀργάνων, καὶ παραλαμβάνοντες αὐτὸν τὸν φέρουσιν εἰς τὸν νυμφῶνα, ἥτοι εἰς τὴν οἰκίαν τῆς νύμφης. Μετὰ ταῦτα, ἅπαντα ἡ γαμήλιος πομπὴ πορεύεται εἰς τὸν ναὸν πρὸς τέλεσιν τοῦ μυστηρίου, κρατούμενος ὁ μὲν γαμβρὸς καθ' ὁδὸν ἐκ τῆς χειρὸς διὰ μανδηλίου ὑπὸ τοῦ παρανύμφου, ἡ δὲ νύμφη ὑπὸ τῆς παρανύμφου. Τὴν πομπὴν συνοδευομένην ὑπὸ πολλῶν πυροβολισμῶν, ἀναμένει εἰς τὴν θύραν τοῦ ναοῦ ὁ ἱερεὺς, ὅστις παραλαμβάνων ἐκ τῆς χειρὸς τὸ ζεῦγος τῶν νεονύμφων ἅμα τῇ ἀφίξει των, ὀδηγεῖ τούτους ἔμπροσθεν τῆς τραπέζης ἐφ' ἧς πρόκειται νὰ τελεσθῇ τὸ μυστήριον. Μετὰ τὸ πέρας τῆς στέψεως, καθ' ἣν στιγμήν ψάλλεται τὸ «Ἡσαΐα χόρευε», ἐπικρατεῖ ἔθιμον νὰ ῥίπτεται ἐπὶ τῶν νεονύμφων μῆγμα ἐκ διαφόρων δημητριακῶν καρπῶν, πολλακίς δὲ καὶ χρήματα, εἰς ἑκφρασιν εὐχῆς εὐδαιμονίας πρὸς τοὺς νεονύμφους. Μετὰ ταῦτα ἀκολουθεῖ χορὸς καὶ διασκεδάσις, ἐπαναλαμβανομένη μετὰ ὀκτῶ ἡμέρας, καθ' ἣν ἐθίζεται νὰ διανέμῃται π α σ τ ἔ λ λ ι εἰς δῆλωσιν πολυχρονίου ζωῆς. «Ἦτοι ὅσους κόκκους ἔχει τὸ παστέλλι, τόσα ἔτη νὰ ζήσουν οἱ νεόνυμφοι».

Κατὰ τὰς κηδείας ἐθίζεται νὰ διανυκτερευῆται ἐν τῷ οἴκῳ του ὁ νεκρὸς μίαν νύκτα, ἐσκεπασμένος διὰ λευκῆς σινδόνης ἐφ' ἧς τίθεται κλειθρον. Ὅκτῶ ἡμέρας μετὰ τὴν ταφὴν τοῦ νεκροῦ, παρασκευάζεται ἐν μέσῳ συγγενικοῦ κύκλου τὸ περίφημον Σ ο ὕ γ λ ι, ὄπερ ἀποτελούμενον ἐξ ὕδατος, μέλιτος, ἀλεύρου καὶ σίτου, διανέμεται εἰς τοὺς διαφόρους διερχομένους πρὸς συγχώρησιν τοῦ θανόντος, ὃν γλυκύτατον καὶ νοστιμώτατον.

Αἱ πανηγύρεις ἐν Σερῖφῳ τελοῦνται πάντοτε ἐν μέσῳ ὀπωσθήποτε συρροῆς, καθότι ὁ Σερῖφιακὸς λαὸς διακρίνεται διὰ τὰ φιλόθρησκα αἰσθήματά του. Πάντες προστρέχουσι εἰς τὰ διάφορα ἐξωκκλήσια εἰς ἃ τελοῦνται αἱ πανηγύρεις, παρατιθεμένου δείπνου κατὰ τὴν ἐσπέραν τῆς παραμονῆς, καὶ γεύματος τὴν ἐπομένην μετὰ τὸ πέρας τῆς θείας λειτουργίας, ἔχοντος τὴν ἀρχηγίαν τοῦ ἱερουργοῦντος ἱερέως. Τὰ τῆς πανηγύρεως ἐπιμελλοῦνται οἱ κτήτορες λεγόμενοι, οἵτινες ἀναλαμβάνουσι τὴν διεξαγωγὴν τῆς πανηγύρεως.

Ἀρχαιότατον ἐπίσης ἔθιμον εἶνε ἡ κατὰ τὴν πρώτην ἐκάστου ἔτους βράσις διαφόρων δημητριακῶν καρπῶν, οὓς ἀναμιγνύοντες μετὰ ζακχάρεως τρώγουσιν, εἰς δῆλωσιν εὐτυχίας τῶν ἀγρῶν.

Μεταξὺ τῶν πολλῶν προλήψεων αἰτινες ἐπικρατοῦσιν ἐν Σερῖφῳ, ἀξιοσημείωτος εἶνε ἡ τῆς πρώτης Σεπτεμβρίου. Κατὰ τὴν ἡμέραν ταύτην ἅπαντες οἱ χωρικοί, ἵνα ἀποφύγῃσι τὰς ἐπισκέψεις τῶν συγχωριῶν των—μῆπως μεταξὺ αὐτῶν εὐρεθῆ τις οὗ ἢ εἴσοδος εἰς τὴν οἰκίαν των, θὰ φέρῃ τὴν δυστυχίαν κατὰ τὸ ἐπερχόμενον ἔτος,—φεύγουσιν εἰς τὰς ἐξοχάς, καὶ κάθηνται ἐκεῖ διασκεδάζοντες ἕως οὗ παρέλθῃ ἡ ἡμέρα αὐτῆ.

Ἐν Σερῖφῳ προτιμᾶται ὁ συρτὸς χορὸς, συνοδευόμενος ὑπὸ τετραχόρδου (βιολίου) καὶ λαγούτου.

#### ΠΕΡΙΒΟΛΗ ΤΩΝ ΧΩΡΙΚΩΝ

Ἡ περιβολὴ τῶν παλαιῶν χωρικῶν, συνίστατο ἐξ ἐνὸς κεκρυφάλου περιτυλίσσοντος τὴν κυλινδρικοῦ πρὸς τὴν κορυφὴν πεπλεγμένην κόμπην, πεπληρωμέ-



νου διὰ βράμβακος. Ὁ κεκρύφαλος οὗτος καλλύπτεται ὑπὸ τινος μακροῦ χρυσοκεντήτου πέπλου παριστῶντος πτηνά, πομπὰς γάμων, καὶ διαφόρους ἄλλας παραστάσεις.—Τοὺς μακροὺς τούτους πέπλους ὀνομάζει ὁ Ὅμηρος ἑλκεσίπεπλα.—Πλὴν τούτου, ὁ κεκρύφαλος οὗτος, (κ. τ σ ε β ρ έ ς,) συνέχεται ὑπὸ ἐνωτίων ἐχόντων μῆκος περὶ τὰ δέκα ἑκατοστὰ τοῦ μέτρου. Ἐκ τῆς ἀρχαίας ταύτης ἐνδυμασίας τοῦ γυναικείου φύλου, σώζεται μέχρι τῆς σήμερον τὸ λινὸν ἕφασμα, δι' οὗ περιτυλίσσοι τὸ πρόσωπόν των αἱ γυναῖκες, κατὰ τρόπον ἐπιτηδειότατον, ὥστε μόλις οἱ ὀφθαλμοὶ νὰ φαίνωνται, προφυλάσσοι αὐτὸ ἀπὸ τὸν ἥλιον. Τὸ ἀλεξήλιον οὕτως εἰπεῖν τοῦτο, ὀνομάζεται φ α κ ι ὀ λ ι. Τὰ λοιπὰ ἐνδύματα τῶν γυναικῶν ἀπετελοῦντο ἐκ χρυσοκεντήτων ἕφασμάτων, πεποικιλμένων διὰ σειρητιῶν καὶ περιχειρίδων, ἐκ πρασινόχρους τιβέννου κρεμαμένων. Ἡ νῦν τῶν ἀνδρῶν ἐνδυμασία, δηλαδὴ τῶν βρακάδων, ἤρξατο διαδεδομένη, ἀφ' ἧς ἐποχῆς διεσπάρησαν εἰς τὰς νήσους Σαρακηνοί. Ἡ ἐνδυμασία ὅμως αὕτη ἤρξατο ἀποβαλλομένη, καὶ ἀντικαθισταμένη ὑπὸ τῆς εὐρωπαϊκῆς.

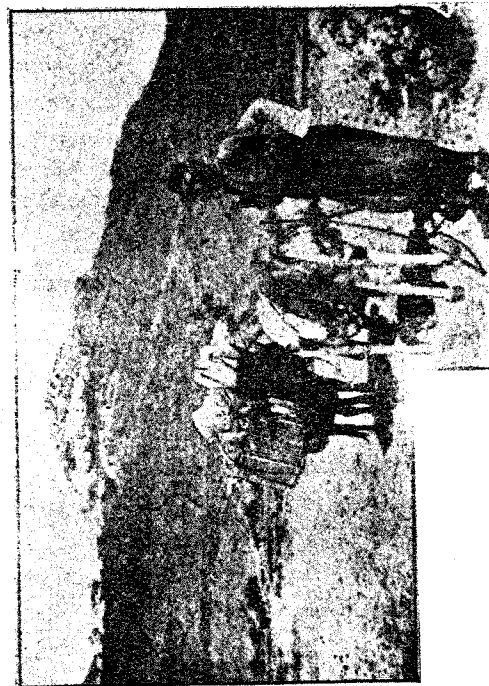
#### ΚΛΙΜΑ

Ἡ Σέριφος, ὡς ἐκ τῆς θελκτικωτάτης τοποθεσίας τῆς, ἔχει κλίμα εἴκρατον καὶ ὑγιεινόν. Ὄταν τις μέλλει ν' ἀφήσῃ ἀναχωρῶν ἐκ Σεριφου τὰς θωπείας τῶν ζωογονουσῶν αὐρῶν τῆς, αἰσθάνεται μεγίστην θλίψιν.

#### ΠΡΟΪΟΝΤΑ

Καίτοι ἡ Σέριφος ἔχει ἔδαφος μεταλλιοῦχον, ἐν τούτοις εἶνε μία τῶν γονιμωτέρων καὶ εὐκαλλιεργη-

μένων νήσων τοῦ Αἰγαίου, παράγουσα πολλοὺς δημοπριακοὺς καρπούς, ἐσπεριδοειδῆ, πρὸ πάντων εἰς τὴν περιφέρειαν Κεντάρχου, λαχανικά, κ.τ.λ. Τὸ κυριώτερον ὅμως προϊόν αὐτῆς, εἶνε αἱ ἐξαιρετοὶ καὶ ζηλευταὶ σταφυλαὶ τῆς, αἵτινες παράγουσιν οἶνον ἐρι-



ΣΕΡΙΦΙΟΣ ΧΩΡΙΚΟΣ

στάφυλον. Εἰς πολλὰ μέρη εἰς Σῦρον πρωτίστως, καλλιεργοῦνται σταφυλαὶ Σεριφιακῆς καταγωγῆς. Εἰς Κάποιον δὲ ἐπισκεφθέντα τὴν Σέριφον, τόσον ἤρσαν αἱ σταφυλαὶ τῆς καὶ πρωτίστως τὸ κρασί τῆς, ὥστε γράφει: «Φαίνεται ὅτι οἱ Σεριφιοί, ἀπὸ ζηλοτυπίας

βέβαια, δὲν ἐννοοῦν νὰ μεταλάβουν καὶ ἄλλοι τοῦ ὠραίου ποτοῦ των, ἔχον γεῦσιν καὶ ἄρωμα παραδεισίων κήπων, πράγματι ποτὸν διὰ τὰ χεῖλη Μουσῶν, καὶ μόνον εἰς κύπελλα Μυκηναῖα δύναται νὰ ἐναποτεθῆ». Τὸ βάθος τῆς Σεριφιακῆς θαλάσσης τρέφει πολλοὺς καὶ λαμπροτάτους σπόγγους, τὴν ἀλιεῖαν τῶν ὁποίων μὴ ἐπιδιώκοντες οἱ Σεριφιοὶ, διενεργοῦσι διὰ σκαφάνδρων οἱ Αἰγυπνῖται καὶ οἱ Ὑδραῖοι. Ἐπίσης εἰς τὰ Σεριφιακὰ προϊόντα, δέον νὰ καταταχθῆ καὶ ὁ πεφημισμένος τῆς Σεριφίου τυρός, καθότι αὕτη τρέφει κατὰ μεγάλας ἀγέλας πρόβατα καὶ αἰγας. Ἀπὸ τινων ἐτῶν οἱ Σεριφιοὶ ἐπιδιώκοντες τὴν συντήρησιν χοίρων, ἄφηνον αὐτοὺς νὰ περιέρχωνται εἰς τὰς ὁδοὺς τῶν χωρίων· τοῦτο τὸ ἄτοπον ὅμως ἤρξατο αἰρόμενον καὶ τὰ ζῶα ταῦτα κλείονται εἰς μάνδρας, διότι μᾶλλον τὴν ἀνδρίαν προκαλοῦσι.

#### ΙΣΤΟΡΙΑ ΤΗΣ ΝΗΣΟΥ

Ἡ Σέριφος, ὡς γνωστόν, ὡς νῆσος πεπολιτισμένη ἀναφαίρεται τὸ πρῶτον κατὰ τὴν μυθολογίαν, ἐπὶ τῶν χρόνων τῆς βασιλείας τοῦ βασιλέως Πολυδέκτου, ἔχοντος ἀδελφὸν τὸν Δεῖκτον, ὅστις ἀλιεύων ἡμέραν τινὰ ἐν τινι ἀκτῇ τῆς Σεριφίου, εὔρε κιθῶτιον τὸ ὁποῖον ἔφερε τὴν Δανάην, θυγατέραν τοῦ Ἀκρισίου βασιλέως τοῦ Ἄργους, μετὰ τοῦ νηπίου υἱοῦ τῆς Περσέως, τὸν ὁποῖον ἐξώρισεν ὁ Πάλπος τοῦ Ἀκρίσιος, διότι κατὰ τινὰ χρῆσμον τοῦ Μαντείου τῶν Δελφῶν, ὁ Περσεὺς ἐμελλε νὰ τὸν φονεύσῃ. Τὸ κιθῶτιον τοῦτο, κατὰ τύχην ἔφερον τὰ κύματα εἰς τὰς μαγευτικὰς ἀκτὰς τῆς Σεριφίου, ἐνθα ἀνατραφεῖς ὁ Περσεὺς ὑπὸ τοῦ Πολυδέκτου, καὶ ζωογονηθεὶς ὑπὸ



**ΚΩΝΣΤΑΝΤΙΝΟΣ ΠΑΠΑΜΙΧΑΛΟΠΟΥΛΟΣ**

πρῶτον ὑπουργὸς

Πολιτευόμενος ἐν Ἐπιδαύρῳ Λιμηρᾷ

Ἐπίτιμον Μέλος τοῦ Συνδέσμου τῶν Σεριφίων

τῶν Σεριφιακῶν αὐρῶν, κατέστη νέος ὠραῖος, γενναῖος καὶ τολμηρὸς, δι' ὧν προτερημάτων ἠδυνήθη προσελκύσας τὴν εὐνοίαν τῆς Ἀθηνᾶς, ν' ἀποκόψη τὴν τὰ πάντα ἀπολιθώνουσαν κεφαλὴν τῆς Μεδούσης.

Περὶ τῆς νεωτέρας ἱστορίας τῆς Σερίφου, εὗρον τὰ ἑξῆς : Ἡ Σερίφος κατοικήθη ὑπὸ ἀποίκων Ἰῶνων ὑπὸ τὴν ἀρχηγίαν τῶν Κοδριδῶν, οἵτινες ἐκδιωχθέντες κατὰ τὰς ἐν Ἑλλάδι γενομένας μεταναστεύσεις ὑπὸ τῶν Ἀχαιῶν ἐκ τῆς Δωριδος καὶ Πελοποννήσου, ἔνθα κατ' ἀρχὰς κατώκησαν, κατέφυγον εἰς τὴν Ἀττικὴν. Ἐπειδὴ ὅμως ἡ χώρα αὕτη τῆς Ἀττικῆς οὕσα λεπτόγεωσ καὶ ἄγονος, δὲν ἠδύνατο νὰ διαθρέψῃ τοσοῦτον πληθυσμόν, οἱ Ἰῶνες οὗτοι μιμούμενοι τοὺς Αἰολεῖς, ἐν ἔτει 1044 π. Χ. ἀφοῦ παρέλαβον ὁμοφύλους τῶν ἐκ Χαλκίδος, Ἐρετρίας, καὶ τινῶν μερῶν τῆς Πελοποννήσου, διέπλευσαν τὴν θάλασσαν ὑπὸ τὴν ἀρχηγίαν τῶν υἱῶν τοῦ ὑπὲρ πατρίδος φονευθέντος ὑπὸ τῶν Ἡρακλειδῶν βασιλέως τῶν Ἀθηνῶν Κόδρου, Νηλέως καὶ Ἀνδροκλέους. Καὶ κατὰ πρῶτον μὲν κατέλαβον ἀπάσας τὰς Κυκλάδας, ἔξαιρέσει τῆς Μήλου, Θήρας, καὶ Ἀνάφης, αἵτινες βραδύτερον κατελήφθησαν ὑπὸ τῶν μεταναστευσάντων Δωριέων. Ἐκδιώξαντες δὲ ἐκ τῶν νήσων τούτων τοὺς πρῶην κατοικοῦντας αὐτὰς Κᾶρας, καὶ Φοίνικας, ἴδρυσαν ἀποικίας, τῶν ὁποίων κέντρον ἀπέβη ἡ μικρὰ, ἄκαρπος, καὶ πετρώδης Δῆλος, θεωρουμένη ἱερά, ὡς τόπος γεννήσεως τοῦ Ἀπόλλωνος καὶ τῆς Ἀρτέμιδος. Κατόπιν οἱ Ἰῶνες προχωρήσαντες, δινηθύνθησαν εἰς τὴν Μικρὰν Ἀσίαν, πρὸς μεσημβρίαν τῶν Αἰολικῶν ἀποικιῶν Κύμης καὶ Σμύρνης· μετὰ μακροὺς δὲ πρὸς τοὺς ἐγγωρῖους ἀγῶνας, κατέλαβον

τὴν ὑπὸ τοῦ Καίστρου καὶ Μαιάνδρου διαρροεμένην χώραν, τὴν ὁποίαν ἐκάλεσαν Ἰωνίαν, καὶ ἦτις ὡς πρὸς τὸν οὐρανὸν καὶ τὸ κλίμα, κατέχει τὴν ὠραιότητα τὴν τοποθεσίαν τοῦ κόσμου. Ἐπὶ τῶν ὠραίων λοιπῶν ἀκτῶν τῆς Ἰωνίας, καὶ ἀπέναντι τῶν νήσων Λίου, καὶ Σάμου, ἴδρυσαν δώδεκα ἀποικίας οἱ ὁμοφυλοὶ οὗτοι τῶν Σεριφίων, ὧν ἐπισιμότητα ἦσαν, ἡ Χίος καὶ ἡ Σάμος ἐπὶ τῶν ὁμωνύμων νήσων, ἡ Φώκαια, αἱ Κλαζομεναί, ἡ Ἐφέσος, ἡ Κολοφῶν, αἱ Ἐρυθραὶ ἐπὶ τῆς Λυδιακῆς παραλίας, καὶ ἡ μεγίστη καὶ πολυανθρωποτάτη Μίλητος, ἐν ταῖς ἀκταῖς τῆς Βορείου Καρίας. Αἱ δώδεκα αὗται Ἰωνικαὶ ἀποικίαι, ἀπετέλουν ὁμοσπονδίαν. (Ἰωνικὴ δωδεκάπολις) ἥς θρησκευτικὸν κέντρον ἦτο ὁ ἐπὶ τοῦ δασώδους ἀκρωτηρίου τῆς Μικαλῆς ναὸς τοῦ Ἑλικωνίου Ποσειδῶνος. Ἐκεῖ συνερχόμενοι οἱ Ἰῶνες ἐώρταζον τὰ Πανιώνια, καὶ συνεσκεπτοντο περὶ τῶν κοινῶν τῆς ὁμοσπονδίας ὑποθέσεων. Μετ' ὀλίγον δὲ οἱ τὸν Κολοφῶνα οἰκίσαντες Ἰῶνες, ἐκβαλόντες ἐκ τῆς Σμύρνης τοὺς Αἰολεῖς, κατέστησαν αὐτὴν πόλιν Ἰωνικὴν. Τὴν εἰς Σερίφον καὶ γενικῶς εἰς τὰς Κυκλάδας μετανάστευσιν τῶν Ἰῶνων, ἐπιμαρτυρεῖ ὁ Ἡρόδοτος ἐν τῇ ἑβδόμῃ μούσῃ τοῦ λέγων : « Σερίφιοι καὶ Σίφνιοι, Ἰῶνες ἀπ' Ἀθηναίων. Εἰς ταῦτα παρεξेत्रάπην, διὰ νὰ καταδείξω μὲ τίνας λαοὺς οἱ Σερίφιοι συγγενεῦσαι.

Ἐκεῖνο ὅμως ὅπερ ἐξυψοῖ εἰς ὑψιστον βαθμὸν τὴν μῆς τοὺς Σεριφίους, εἶνε ἡ διὰ τριήρους συμμετοχὴ εἰς τοὺς Περσικοὺς ἀγῶνας, ἣν ἐπιμαρτυρεῖ ὁ Ἡρόδοτος λέγων : « **Καὶ Σερίφιοι δὲ καὶ Μήλιοι ἐστρατεύοντο· οὗτοι γὰρ οὐκ ἔδοσαν μόνον νησιωτέων τῶ βαρβάρῳ γῆν τε καὶ ὕδωρ** ».

Ἀπὸ τοῦ 324 μ. Χ. ἡ Σέριφος, ὡς καὶ ἅπασαι αἱ λοιπαὶ Κυκλάδες, ἀπετέλεσε μέρος τοῦ Βυζαντιακοῦ Κράτους. Ἀπὸ δὲ τοῦ 1615 περίπου, κατελήφθη ὑπὸ τῶν Τσούρκων.

#### Ο ΧΡΙΣΤΙΑΝΙΣΜΟΣ ΕΝ ΣΕΡΙΦΩΙ

Ἡ Σέριφος ὑπεδέχθη τὸν Χριστιανισμὸν κατὰ τοὺς χρόνους τῶν διωγμῶν.

Ἀπόδειξις τούτου, εἰσὶ τὰ ἐπὶ λιχνιῶν καὶ ἐπὶ πολλῶν ἄλλων ἀντικειμένων εὐρεθέντα διακριτικὰ μετὰ τῶν χριστιανῶν σημεῖα, ὡς ὁ ἀστήρ, (\*) ὅστις συμβολίζει τὸν ἐπὶ τοῦ σταυροῦ Χριστόν, διότι εἰς ἀστήρ ἀποτελεῖται, ἂν ἐπὶ τοῦ + ἐπιθέσωμεν τὸ X ἦτοι ἂν ἐπὶ τοῦ σταυροῦ ἐπιθέσωμεν τὸν Χριστόν. Ὁ ἰχθύς οὗ τὰ ψηφία ἐκδηλοῦσι τὸ ὄνομα καὶ τὰς ιδιότητας τοῦ Χριστοῦ. Ἦτοι : Ι Χ Θ Υ Σ =

Ι = Ἰησοῦς  
Χ = Χριστός  
Θ = Θεοῦ  
Υ = Υἱός  
Σ = Σωτήρ

Ἡ ναῦς, ἥτις συμβολίζει ποντοποροῦσαν ἐκκλησίαν, ὁ ποιμὴν φέρων ἐπ' ὤμου πρόβατον, συμβολίζων τὸν Χριστόν, περιστέρα = ἅγιον Πνεῦμα, ἄγκυρα = ἐλπὶς, λύρα = προσευχή, κ.λ.π.

Ἐν Σεριφῶ ὑπάρχουσι ναοὶ ἐποχῆς τοῦ Μεγάλου Κωνσταντίνου, ὡς ὁ ναὸς τοῦ ἁγίου Ἀθανασίου, καὶ ὁ ἐπὶ τοῦ Κάστρου ναὸς τοῦ ἁγίου Κωνσταντίνου· διότι ἐν μὲν τῷ ναῷ τοῦ ἁγίου Ἀθανασίου ἡ ἀγία Τράπεζα εἶνε χθαμαλή, μέχρις 0,80 ἑκατοστῶν τοῦ μέτρου περίπου ὕψος ἔχουσα, φέρουσα δὲ ἀκριβῶς κάτωθεν αὐτῆς τὸ θαλασσίδιον (χονευτήριον), καθότι



ΓΕΩΡΓΙΟΣ ΚΟΡΠΙΑΣ (πρόην ὑπουργός)  
Πολιτευόμενος ἐν Σεριφῶ  
Ἐπίτιμον Μέλος τοῦ Συνδέσμου τῶν Σεριφίων

ἐπὶ Μεγ. Κωνσταντίνου εἶχεν ἐκδοθῆ ἑγκύκλιος, δι' ἧς διατάσσεται αἱ ἅγιοι Τράπεζαι νὰ γίνωνται χθαμαλαί, καὶ τὰ θαλασσιδία κάτωθεν αὐτῶν. Ἐν δὲ τῷ ναῷ τοῦ ἁγίου Κωνσταντίνου, εὐρέθη κίων χθαμαλὸς ἐκ τραχίτου, χρυσιμεύων ὡς στήριγμα τῆς ἁγίας Τραπέζης, φέρων ἐπὶ τῆς κορυφῆς του λακκίδιον.

Τὸν Χριστιανισμὸν ἐν Σερίφῳ διέδωκαν πιθανῶς μαθηταὶ τοῦ Ἀποστόλου Παύλου.

Ἐν ἔτει 727, ἐπὶ βασιλείας Λέοντος Ἰσαύρου, καθ' ἣν ἐποχὴν ἦτο ἐπὶ τάπτης τὸ ζήτημα τῆς εἰκονομαχίας, ἡ Σέριφος ὡς καὶ ἄλλαι αἱ Κυκλάδες, ἀπεστάτησεν ἀπὸ τοῦ αὐτοκράτορος τῇ ὑποκινήσει Γρηγορίου Β' ἐπισκόπου Ρώμης, τὸν ὁποῖον κατόπιν ἐκδικούμενος ὁ αὐτοκράτωρ, τῷ ἀφῆρεσε πάσας τὰς ὑπὸ τὴν δικαιοσίαν του ἐπαρχίας τῆς Ἑλλάδος, αἵτινες ἔκτοτε ὑπήχθησαν ὑπὸ τὸν ἐπίσκοπον Κωνσταντινουπόλεως.

#### ΣΥΝΟΙΚΙΣΜΟΙ

Ἐν καιρῷ τῆς Ἑνετοκρατίας, εἰς τὴν Σέριφον διασάρησαν Ἑνετοί, ἀποτελέσαντες μικροὺς συνοικισμοὺς οἵτινες συχνάτατα ἤρχοντο εἰς συγκρούσεις.

Μία τοιαύτη σύγκρουσις ἐγένετο μεταξὺ τοῦ συνοικισμοῦ Τουρλωτοῦ καὶ Κοβιοῦ, παρὰ τὸ ἔδαφος τῶν τελευταίων, ἐπιμαρτυρουμένη ὑπὸ ἀνθρωπίνων σκελετῶν καὶ ἐνετικῶν τύμβων, εὐρεθέντων ἐν τῇ θέσει Κοβιοῦ, πλῆσιον λίαν ἀνηφορικῆς σιδηροδρομικῆς γραμμῆς, ἥτις ἐχρησίμευε διὰ τὴν διὰ σιδηροδρομίσκων μεταφορὰν τοῦ παρὰ τὴν θέσιν Βουνιά εξαγαγομένου μεταλλεύματος, φθάνουσα μέχρι τοῦ λιμένος Λειβαδίου, ἐξ οὗ διὰ ἐξέδρας εἰσχωρούσης



**ΔΗΜΗΤΡΙΟΣ ΚΟΝΤΕΣ**  
πρώην Δήμαρχος Σεριφίων

ἐπὶ 25 μέτρα ἐντὸς τῆς θαλάσσης ἐγένετο ἡ ἐκφόρ-  
τωσις αὐτοῦ.

## Γ Ε Ν Ι Κ Α

Ἐν τῇ νήσῳ ταύτῃ, ὡς ἐπληροφόρηθην ἔκ τινων  
γερόντων, ἐκρύπτοντο θησαυροί, τῶν ὁποίων φαίνε-  
ται ὅτι οἱ πάλαι κατοικοῦντες τὴν Σέριφον προὔχον-  
τες ἀποφεύγοντες τὴν δῆωσιν ἐπιδιωκωμένην ὑπὸ  
ληστῶν, τοὺς ἀπέκρυπτον ὑπὸ τὴν γῆν μετὰ ὀδονη-  
τηρίων ἐγγράφων ἐπὶ περγαμινῶν. Τοιαῦτα ἐγγραφα  
εὐρέθησαν εἰς χεῖρας Μηλίων τινων, οἵτινες δυνάμει  
τούτων ἀνεκάλυψαν πολλοὺς θησαυροὺς ἀφανισθέν-  
τας μετὰ τὴν ἀνεύρεσίν των. Ὡς καταφαίνεται δὲ  
ἐκ τῶν νομισμάτων καὶ ἔκ τινων ἄλλων σωζομένων  
ἀποδεικτικῶν σημείων, ἐκρύβθησαν οἱ θησαυροὶ οὗτοι  
ἐπὶ Βυζαντινῆς ἐποχῆς. Τοιοῦτοι θησαυροὶ εὐρέθησαν  
ἐν ταῖς ἐξῆς τοποθεσίαις. Ἐν θέσει Ἁγίου Γεωργίου  
(Πλάκες), κάτωθι μάλιστα τοῦ ναοῦ τούτου εὐρίσκε-  
ται καὶ νῦν βράχος κατεστρωμένος εἰς ἐπιφάνειαν  
ἐνὸς καὶ ἡμίσεως τετραγωνικοῦ μέτρου, φέρων τὸ  
ἐξῆς ἐπίγραμμα :

ΠΕΝΤΕ ΑΠ' ΕΜΟΥ

ΠΕΝΤΕ ΑΠΟ ΣΟΥ

ΘΗΣΑΥΡΟΝ ΕΥΡΗΤΕ

Εἰς Γάνεμα, πλησίον ἐμβατῆς χωραφίου, εἰς  
τοῦ Βαλαχιοῦ τὸν Χάνδακα πλησίον δια-  
τρήτου σπηλαίου, ἐν Ἀβεσσαλῶ ἔμπροσθεν τῆς ἐμ-  
βατῆς τοῦ χωραφίου τοῦ Θεοδώρου Ποπηριάδου, ἐν  
Αὐλόμω νι παρὰ τὸ Λειβάδι κάτωθι συκῆς, ἐν Ἀ-  
γίῳ Παντελεήμονι ἐπὶ τῆς κλιτύος τῆς Νο-

τίου ὄροσειρᾶς, καὶ ἐν πολλοῖς ἄλλοις μέρεσι, κατὰ  
μικρὰς ποσότητας.

Ἐν τῇ κορυφῇ τοῦ λόφου ἐφ' οὗ εἶνε ἐκτισμένη ἡ  
κωμόπολις Σεριφου, ὑπάρχει ἀκρόπολις (κ. κ. α. σ. τ. ρ. ο.)



ΤΟ ΒΟΡΕΙΟΝ ΜΕΡΟΣ ΤΗΣ ΠΟΛΕΩΣ ΣΕΡΙΦΟΥ (ΛΑΚΚΟΙ)

ἐφ' ἧς εὐρίσκονται πλεῖστοι ἀρχαιόττες μεθ' ὧν καὶ  
ἀνδριάς τοῦ Πολυδέκτου, ἐξ οὗ νῦν σφάζεται τεμάχιον

τοῦ κράνουσ του προσκεκολλημένον ἐπὶ τοῦ τοίχου, τοῦ λοιποῦ σώματος κλαπέντος.

Κάτωθι τοῦ κάστρου τούτου πρὸς Νότον, ὑπάρχει ναῖσκος τοῦ ἀγίου Ἰωάννου τοῦ Θεολόγου, ὅστις ὡς λέγεται, ἦτο ἱερὸν τέμενος τῆς Ἀθηνᾶς. Κατὰ ἐπικρατοῦσαν γνώμην, ἐντὸς τοῦ ναοῦ τούτου εὕρισκεται τεθαμμένη ἡ πολυθρήλλητος κεφαλὴ τῆς Μεδούσης.

Ἐπίσης ἔμπροσθεν τοῦ ναῖσκου τούτου ὑπάρχουσι δύο ἀκέφαλα ἀγαλμάτια, προσέτι δὲ καὶ μέρος ἀγάλματος μήκους 1,50 μέτρον, χρησιμεῦον ὡς βαθμὴς κλίμακος, ἀκέφαλον, φέρον πτυχᾶς γυναικείου ἐνδύματος.

Πρὸς Βορρᾶν τῆς κωμοπόλεως, πλησίον τοῦ νεκροταφείου, ἐπὶ τοῦ τοίχου χωραφίου τινὸς, ὑπάρχει ἀγαλμάτιον, ὃ καθ' ἃ λέγεται παριστᾶ τὴν Δανάην. Ταῦτα ὅμως δὲν ἠδυνήθην νὰ ἐξακριβώσω ἂν ἀνήκουσιν εἰς κλασικὴν ἐποχὴν.

**Ἐνωθι τοῦ Κουταλά** εἰς θέσιν ἀπέχουσαν ἀπ' αὐτοῦ περὶ τὸ 1¼ τῆς ὥρας, λέγεται ὅτι ὑπῆρχε φρούριον, ἐντὸς τοῦ ὁποίου ἐκλείσθησάν ποτε οἱ χωρικοὶ προσβληθέντες ὑπὸ Πειρατῶν, μετὰ τῶν πρὸς τροφὴν ἐπιτηδείων, κατασκευάσαντες καὶ μικρὸν ὑδραγωγεῖον, τὸ ὁποῖον ἔφερον ὕδωρ ἐντὸς τοῦ φρουρίου. Ἀλλὰ γραῖά τις δωροδοκηθεῖσα φαίνεται προέδωκε τοῦτο τοῖς Πειραταῖς, οἵτινες κατέστρεψαν τὸ ὑδραγωγεῖον. Τότε οἱ πολιορκούμενοι ὑπὸ τῆς λειψυδρίας πιεσθέντες, παρεδόθησαν τοῖς Πειραταῖς. Ἐκ τῆς προδοσίας δὲ ταύτης τῆς γραίας, ὠνομάσθη τὸ

φρούριον τοῦτο, **Κάστρο τῆς γρηᾶς** οὗ ἵχνη σήμερον δὲν ὑπάρχουσι. Ἐνεκεν τοῦ γεγονότος τούτου, ἐποιήθη τὸ ἐξῆς ᾄσμα.

Σὰν τῆς γρηᾶς τὸ κάστρο, κάστρο νὰ μὴ δῆς,  
Τοῦρκοι τὸ πολεμοῦσαν χρόνους μῆνες δεκατρεῖς  
Χρόνους μῆνες δεκατρεῖς,  
Τὰ νεράτα σου νὰ μὴ χαρῆς

**Ἡ νῆσος Σέριφος**, ἀποτελοῦσα μέρος τοῦ νομοῦ Κυκλάδων, ὑπάγεται διοικητικῶς μὲν εἰς τὴν ἐπαρχίαν Κέας, ἐκκλησιαστικῶς δὲ εἰς τὴν ἀρχιεπισκοπικὴν ἔδραν Σύρου—Τήνου. Ἀποτελεῖ ἓνα δῆμον τρίτης τάξεως, ἔχοντα πρωτεύουσαν τὴν ὁμώνυμον κωμόπολιν Σέριφον, καὶ περιλαμβάνοντα 4,500 κατοίκους.

#### ΣΥΝΔΕΣΜΟΣ ΣΕΡΙΦΙΩΝ

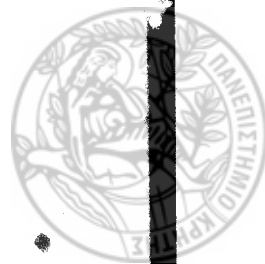
Μίαν ἀξιοσημεῖωτον πρόοδον τῶν ἐν Ἀθήναις Σεριφίων, ἀποτελεῖ ὁ εὐδοκιμῶν Σύνδεσμος αὐτῶν, συγκείμενος ἐξ ἱκανοποιητικοῦ ἀριθμοῦ μελῶν, ἐκ τῶν ἐπιτίμων μελῶν Γεωργίου Γρῶμανν, Γεωργίου Κόρπα, καὶ Κωνσταντίνου Παλαμχαλοπούλου, καὶ ἐκ τοῦ εὐεργετικοῦ μέλους διαπρεποῦς ἱατροῦ κ. Σημωνίδου Βλαβιανοῦ, ὅστις ὑπηρετῶν δωρεὰν τὸν Σύνδεσμον εἶνε ἀξιος δικαίας ἐκ μέρους τῶν Σεριφίων εὐγνωμοσύνης.

Ὁ Σύνδεσμος ὀφείλει νὰ καυχᾶται διὰ τὴν ἀπόκτησιν τοιοῦτου διακεκριμένου ἐπιστήμονος.









---

Τυπώται ἐν Ἑλλάδι Δραχ. :β  
» ἐν τῷ Ἐξωτερικῷ Φρ. :β